



RAPPORT ACTIVITÉS 2022



SOMMAIRE

ÉDITO	4		
AVANT-PROPOS	6	30	UNE PROGRAMMATION POUR TOUS LES PUBLICS
		32	Individuels, une pluralité d'activités
FOCUS	12	34	Scolaires, une pédagogie pour tous les âges
Historial Jeanne d'Arc	14	36	1 an d'événements
Aître Saint-Maclou	15		
Donjon de Rouen	16		
Maison Sublime	17		
Château de Robert le Diable	18	40	LE RAYONNEMENT
		42	On parle de nous : presse, réseaux sociaux etc.
LES VISITEURS	20	44	On fait parler de nous : quelle stratégie de communication en 2022?
Historial Jeanne d'Arc	22	48	Un réseau de partenaires en développement
Aître Saint-Maclou	24		
Donjon de Rouen	25		
Maison Sublime	26		
Château de Robert le Diable	27	50	LA VIE INTERNE DE L'ORGANISATION
Renforcer la connaissance des publics	28	52	Le fonctionnement de la structure
		56	La gestion des bâtiments et des équipements scénographiques
		58	Le budget et les ressources



ÉDITO

C'est avec fierté que nous vous présentons pour la première fois le rapport d'activités unique de Rouen Normandie Sites et Monuments. Ce document présente la richesse et la diversité des actions et temps forts qui ont été menés tout au long de cette année 2022.

À la veille de ses 10 ans, la Régie des Équipements culturels opère en 2022 une véritable renaissance en devenant Rouen Normandie Sites et Monuments. Fruit de belles années de succès, de surprises et de nombreux rebondissements, Rouen Normandie Sites et Monuments est une structure pleine de promesses et d'ambitions pour les prochaines années.

Une nouvelle identité qui s'accompagne de deux événements majeurs : l'ouverture aux visites de la Maison Sublime de Rouen, plus ancien Monument juif de France et la réouverture du Château de Robert le Diable.

Une renaissance marquée également, après deux ans de pandémie, par le retour des visiteurs dès le printemps avec des fréquentations record dans tous nos équipements.

2022 fut donc une année riche et intense mais rien de tout cela n'aurait été possible sans l'énergie et la créativité des agents qui œuvrent au quotidien au service de nos publics. Administration, technique, accueil, communication, promotion, actions culturelles, chacun a apporté sa pierre à l'édifice et contribué à ce nouveau départ. Je tiens à remercier particulièrement tous les membres de l'équipe de Rouen Normandie Sites et Monuments pour leur engagement professionnel.

Engagé, créatif, décalé, énigmatique, fédérateur, tels sont les 5 marqueurs qui unissent nos 5 monuments et qui nous invitent à réinventer notre rapport au patrimoine. Un patrimoine qui appartient à toutes et tous et dans lequel chacun peut rêver, jouer, imaginer, contempler ou se questionner.

Je vous invite à nous rejoindre dans nos sites et monuments pour vivre ensemble les temps forts qui marqueront notre année 2023.

Bonne lecture à toutes et tous,

Laurence Renou

Vice-Présidente culture de la Métropole Rouen Normandie
Présidente de Rouen Normandie Sites et Monuments





—
AVANT-PROPOS
—





8 ANS APRÈS : DE LA REC À ROUEN NORMANDIE SITES ET MONUMENTS

La Régie des équipements culturels créée en 2014 a pour objet, selon ses statuts, « de développer des projets culturels et scientifiques d'envergure internationale, permettant d'enrichir l'offre culturelle et touristique de la Métropole »

Au fil des ans, la Régie a vu son périmètre évoluer passant de la gestion d'un équipement unique à l'exploitation de 5 sites historiques en 2022.

Avec ce nouveau périmètre, un nouveau projet de développement stratégique a été mis en place en 2022 avec l'enjeu de valoriser l'offre culturelle globale de tous les sites autour d'une nouvelle identité: Rouen Normandie Sites et Monuments.



Un nouvel enjeu de valorisation

En 8 ans, avec l'expérience acquise sur la gestion de sites historiques majeurs comme l'Historial Jeanne d'Arc ou l'Aître Saint-Maclou, la Régie a spécialisé son expertise sur la valorisation du patrimoine et de l'histoire à travers une offre variée, en constante évolution, s'adressant au grand public à la fois local, familial et touristique.

Portée par une vision renouvelée du patrimoine, moderne, conviviale et accessible, utilisant à la fois des formes classiques de visite et des techniques de médiation culturelle empruntées à des univers très divers comme le gaming, les nouvelles technologies ou la pop culture, cette offre touche des publics très larges dont certains ne fréquentent pas de façon habituelle les sites patrimoniaux ou les musées.

Les manifestations culturelles et l'organisation d'événements grand format permettent également de diversifier et fidéliser le public et positionner les sites comme de réels centres de vie et de partage.

De plus, l'offre de chaque lieu s'enrichit avec la création de programmations communes ou de parcours sur mesure.

L'arrivée de la Maison Sublime et de Robert le Diable a fortement renforcé cette trajectoire et permet d'offrir aujourd'hui aux visiteurs une expérience originale au sein des sites patrimoniaux emblématiques de la Métropole.

L'enjeu de 2022 fut alors de valoriser cette expérience et de permettre aux visiteurs de mieux identifier la diversité et la complémentarité de cette offre.

« Notre offre est portée par une vision renouvelée du patrimoine, moderne, conviviale et accessible. »



2022

La Régie des équipements culturels devient Rouen Normandie Sites et Monuments



Une nouvelle identité

Pour avancer sur ces objectifs, un nouveau nom fut rapidement nécessaire. L'appellation « Régie des équipements culturels » créée dans une logique purement administrative ne répondait plus au besoin actuel d'identification.

Le changement de nom a donc été précédé d'une réflexion autour de l'identité de la structure et en particulier du caractère différenciant du projet qu'elle incarne.

Ainsi, afin d'exprimer notre différence avec les musées et de caractériser le paramètre d'activité de la structure, les termes de **sites et monuments** ont été retenus.

Également, afin d'identifier le lien géographique et institutionnel avec la Métropole de Rouen, la construction du nom s'est appuyée sur la base des autres satellites de la Métropole Rouen Normandie.

La création du logo de la structure a découlé de cette même volonté en reprenant les codes graphiques de ses satellites :



De nouveaux moyens de promotion

Afin de rendre notre offre plus lisible pour les visiteurs et développer les publics sur tous les sites, **un portail unique** a été développé tout au long de l'année 2022 pour un lancement en 2023.

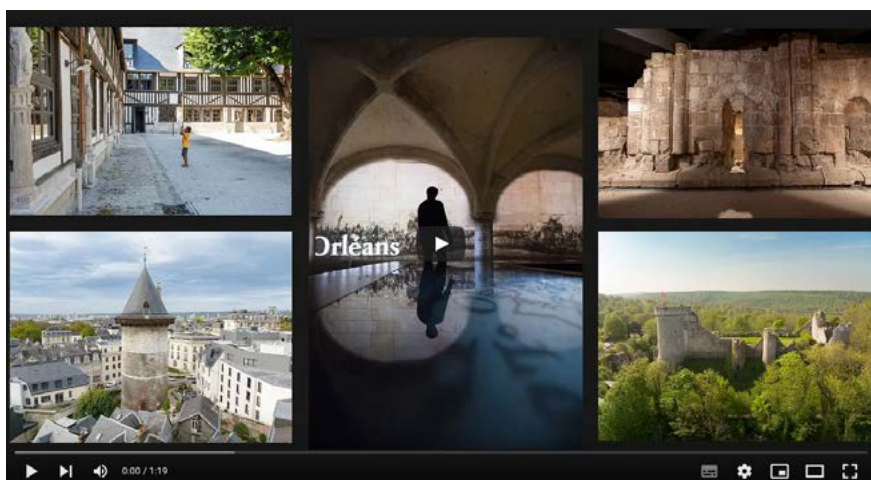
Cette vitrine de l'offre Rouen Normandie Sites et Monuments sera accompagnée **d'une billetterie en ligne unique avec de nouvelles fonctionnalités** comme les ventes croisées ou le up-selling. Elle permettra par exemple au visiteur qui réserve en ligne de se voir proposer une autre activité en fonction de son intérêt et de son profil: associer sa visite de l'Historial à une visite audioguidée de l'Aître Saint-Maclou, coupler un escape game avec un explor games®, etc.

Également, de nouveaux supports de communication voient progressivement le jour. Un flyer unique rassemblant nos 5 sites a été élaboré en 2022 et sur les réseaux sociaux, la stratégie digitale a été repensée.

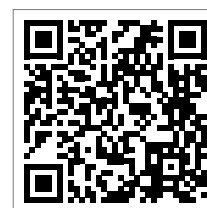
Le 5 juillet 2022 à l'occasion du lancement officiel de la nouvelle identité, une vidéo promotionnelle a été largement diffusée. Elle présente chacun des lieux et la dynamique commune qui les anime: <https://www.youtube.com/watch?v=jYd419c9lgM>.

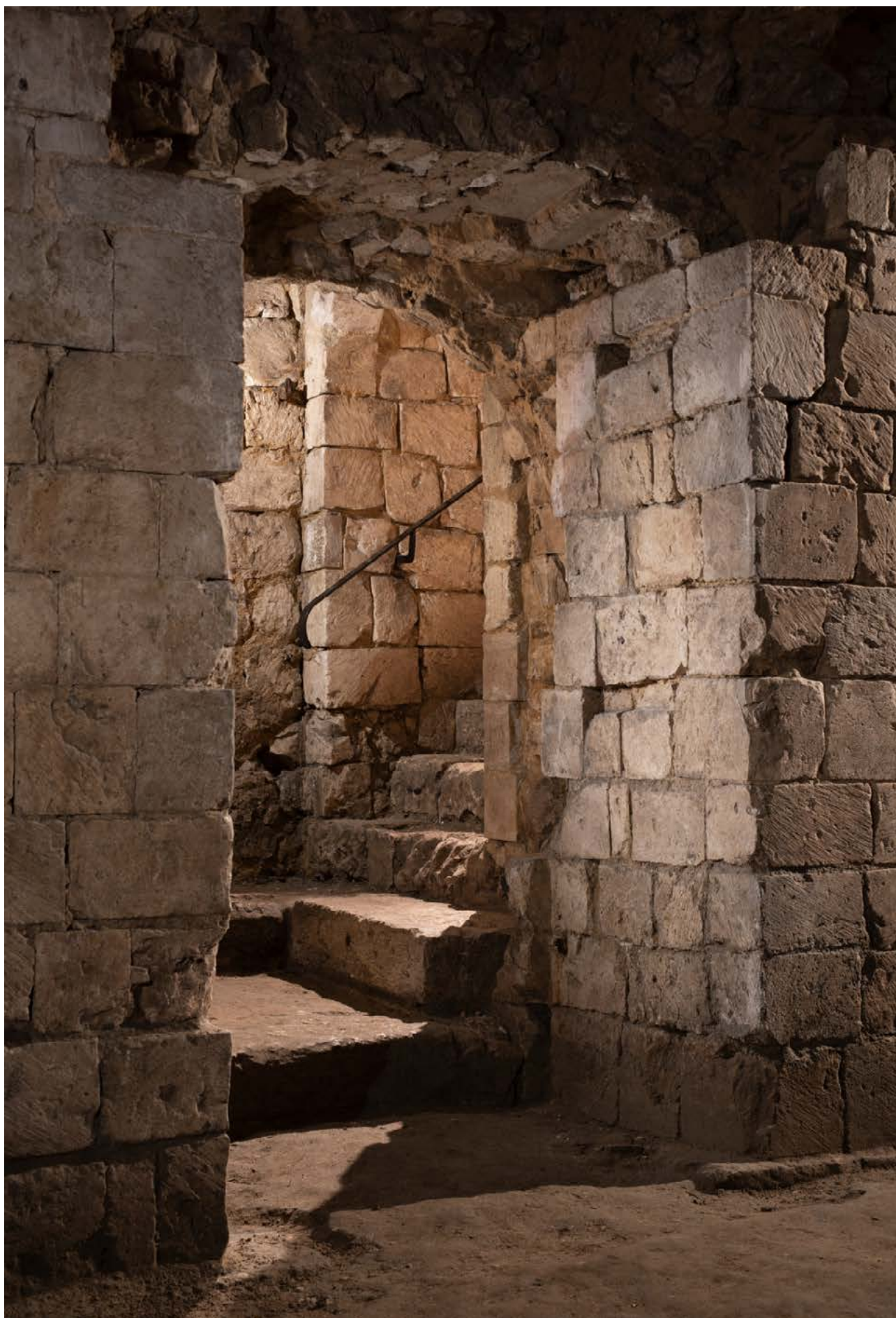


La billetterie unique de Rouen Normandie Sites et Monuments



Pour voir la vidéo, scannez ici !







FOCUS

HISTORIAL JEANNE D'ARC 

DONJON DE ROUEN 

CHÂTEAU DE ROBERT LE DIABLE 

AÎTRE SAINT-MACLOU 

MAISON SUBLIME 

HISTORIAL JEANNE D'ARC



Situé au cœur de l'archevêché de Rouen, l'Historial propose de découvrir l'histoire et le destin hors du commun de Jeanne d'Arc. Grâce à un parcours numérique, le public remonte le temps et vit l'épopée de l'héroïne en suivant le récit de son procès en réhabilitation.

EN SAVOIR PLUS
Scannez ici !
www.historical-jeannedarc.fr



60 258
visiteurs en 2022

Un été exceptionnel:
+ 14 % par rapport à 2019

68 % de touristes

55 % de visiteurs étrangers
en juillet et en août

Jeanne d'Arc n'appartient à personne

« Jeanne d'Arc est notre petit phare dans la nuit.
Elle appartient à chaque jeune fille dont le cœur s'ouvre.
Elle appartient à tous ceux qui se sacrifient
pour ce en quoi ils croient.
Elle appartient à l'enfant innocent,
au visionnaire, à l'humble travailleur agenouillé pour prier.
Elle ne doit être récupérée par aucune faction,
aucun parti politique.
Elle ne doit surtout pas être exploitée.
Aucune bannière ne doit porter son nom. [...] Comme la vérité, elle n'appartient à personne, elle appartient à tous. »

Patti SMITH



Rare lieu en France dédié à l'œuvre et à la postérité d'une femme, l'Historial s'attache à transmettre l'héritage culturel et le savoir des femmes.

ENGAGÉ

AÎTRE SAINT-MACLOU



Lieu emblématique du patrimoine rouennais, classé Monument Historique en 1862, l'Aître Saint-Maclou est l'un des derniers cimetières à galeries subsistant en France. Avec plus de 670 000 visiteurs, il est le monument historique le plus visité de la ville chaque année. En 2022 une programmation plurielle, pour tous les types de public, a été proposée tout au long de l'année et impose l'Aître Saint-Maclou comme un nouveau lieu de vie au cœur de Rouen.



Les sculptures macabres de l'Aître

Monument
le plus visité de Rouen
673 563
visiteurs en 2022

EN SAVOIR PLUS
Scannez ici !
www.aitresaintmaclou.fr



Les résidents



La Galerie des Arts du feu



Le café Hamlet



Les pâtisseries de Gill



La galerie Telmah



L'artisanat à la Galerie des Arts du feu
© Sophie-Verger

CRÉATIF

LE DONJON DE ROUEN



Le Donjon de Rouen est le dernier vestige du château de Rouen bâti par Philippe Auguste au XII^e siècle après sa conquête de la Normandie. Cette forteresse de pierre a traversé les siècles et est aujourd'hui le témoin unique de l'Histoire de la ville. Pionnier et expert en matière d'escape game historique, le Donjon rythme depuis 2017 la vie culturelle et événementielle rouennaise à travers un programme d'activités qui s'enrichit encore en 2022.



4 fois plus de visiteurs
10 fois plus
de participants aux activités

EN SAVOIR PLUS
Scannez ici !
www.donjonderouen.com



DÉCALÉ

MAISON SUBLIME

Découverte en 1976 à la suite de travaux dans la cour du Palais de Justice de Rouen, la Maison Sublime a pu à nouveau ouvrir ses portes aux visiteurs en 2022. Véritable joyau patrimonial, il s'agit du plus vieux monument juif de France.

Le 30 avril 2022, la Maison Sublime a reçu ses premiers visiteurs grand public grâce à l'engagement de l'association la Maison Sublime de Rouen.

Des visites
remplies
à **98 %** sur
l'année

Des questions encore sans réponse

Les historiens du monde entier se sont penchés sur son histoire. Synagogue, école rabbinique, résidence privée ? Ni les fouilles archéologiques ni les sources historiques ne permettent de trancher. La Maison Sublime n'a pas encore livré tous ses secrets...



16 graffiti hébreux à la valeur patrimoniale inestimable

EN SAVOIR PLUS

Scannez ici !

www.visitezlamaisonsublime.fr



« Que cette maison soit sublime »
Livre des Rois (I, 9, 8)

ÉNIGMATIQUE

CHÂTEAU DE ROBERT LE DIABLE

Plusieurs fois détruite et rebâtie, cette forteresse prend place sur une ancienne place forte de la Normandie ducale, depuis la reconquête de la Normandie par Philippe Auguste jusqu'aux stigmates de la Guerre de Cent ans. Autant de cicatrices qui alimentent la légende autour du mystérieux Robert le diable. Depuis 2022, explor games®, balades commentées et événements grand format animent le lieu.

Plus de
12 000
visiteurs lors
des événements

4 500 joueurs
100 %
de remplissage des activités

Fréquentation
« historique » les 6 et 7 août:
8 200 visiteurs !



EN SAVOIR PLUS
Scannez ici !
www.chateauderobertlediable.fr



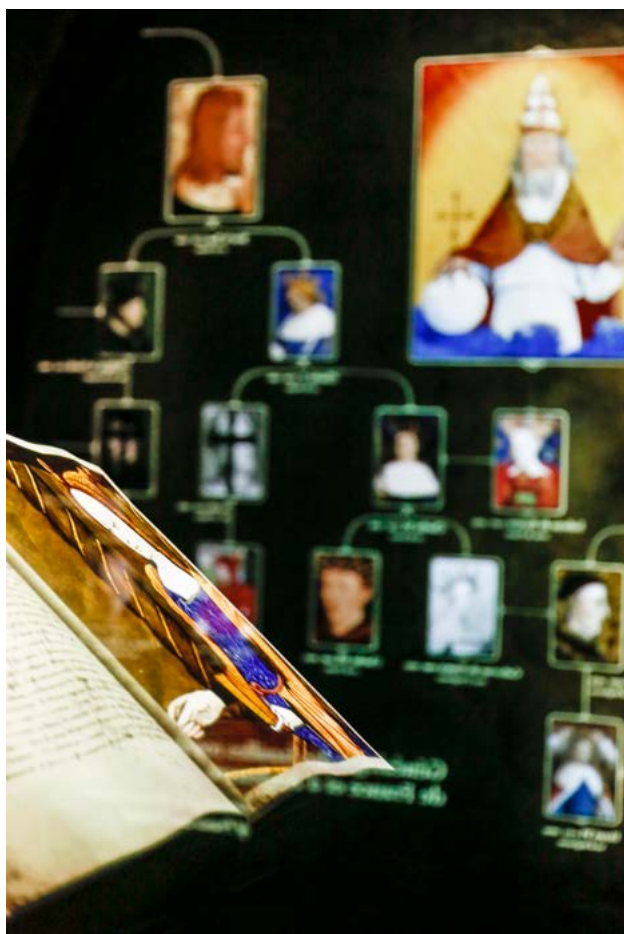
FÉDÉRATEUR





LES VISITEURS

HISTORIAL JEANNE D'ARC



Une fréquentation retrouvée

Après 2 années de crise, l'Historial Jeanne d'Arc réalise une belle année 2022 avec un total de 60 258 visiteurs.

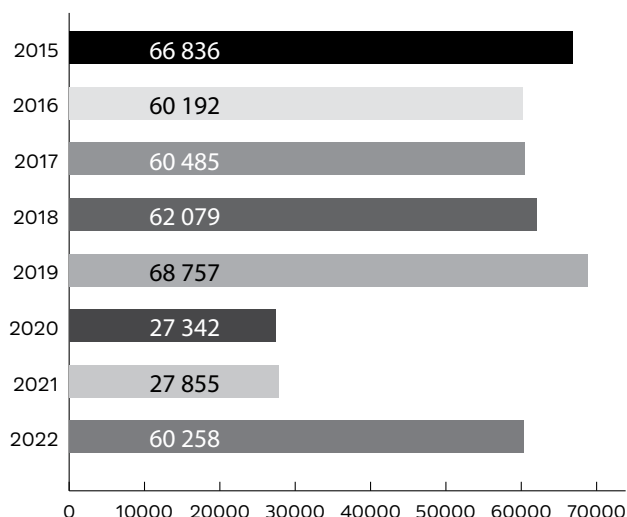
Le retour des visiteurs se confirme à partir d'avril. Après un premier trimestre en baisse de 18 % par rapport à 2019, la saison touristique nous permet de renouer avec le public avec notamment deux mois d'été en hausse par rapport à la période pré-covid.

Les touristes sont à nouveau particulièrement présents en 2022: 31 % de touristes français et 37 % de touristes étrangers avec un pic de 55 % de visiteurs étrangers en juillet et août.

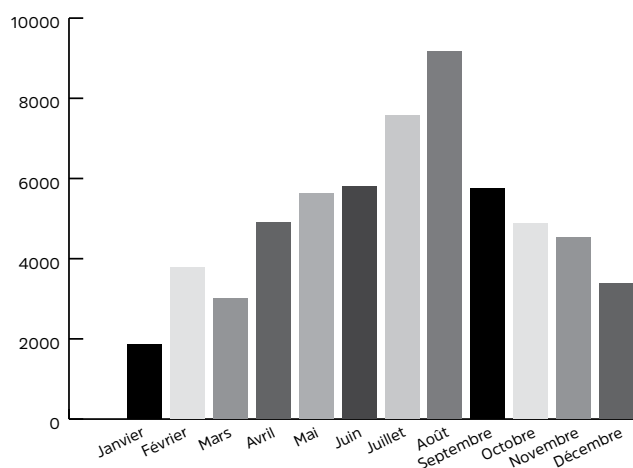
Pied de nez à deux années de restrictions, le 29 mai, lors des fêtes Jeanne d'Arc, l'Historial réalise son record de fréquentation journalière avec 642 visiteurs, la jauge maximale étant de 750 personnes.

Enfin, grâce au développement de nouvelles activités pédagogiques, la fréquentation scolaire a été multipliée par 6 par rapport à 2019. Elle représente 10 % de la fréquentation annuelle malgré les petites jauges d'activité imposées par le caractère atypique du lieu. Seul point négatif, les groupes adultes restent les grands absents de l'année 2022 (3 % de la fréquentation).

Fréquentation annuelle



Fréquentation mensuelle



Des publics pluriels

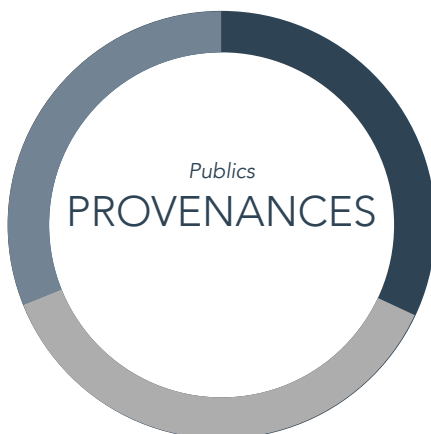
L'Historial Jeanne d'Arc porte une attention particulière à la diversification de ses publics. En effet, s'il s'impose comme un incontournable pour les touristes, les équipes ont à cœur de proposer de façon régulière de nouvelles activités en complément du parcours numérique permanent afin de renouveler l'intérêt du public. Cela permet par exemple de toucher un public plus familial à l'occasion d'activités adaptées à tous, même aux plus petits. Ainsi, en 2022, nous avons accueilli 12 015 enfants de 3 à 18 ans.

La politique tarifaire encourage également la pluralité des publics avec 55 % des visiteurs ayant bénéficié d'un tarif préférentiel (groupe ou réduit). Par ailleurs, à travers de nombreux événements gratuits, l'Historial met au cœur de ses préoccupations la transmission et l'accès à la culture pour tous.



TOP 10

	INTERNATIONAL	NATIONAL
1	USA	SEINE-MARITIME
2	ALLEMAGNE	PARIS
3	ROYAUME-UNI	EURE
4	BELGIQUE	YVELINES
5	PAYS BAS	HAUTS-DE-SEINE
6	ITALIE	NORD
7	ESPAGNE	CALVADOS
8	BRÉSIL	VAL D'OISE
9	CANADA	VAL-DE-MARNE
10	SUISSE	ESSONNE



AÎTRE SAINT-MACLOU



Un symbole de la ville de Rouen

Monument le plus visité de la ville de Rouen, l'Aître Saint-Maclou a battu son record de fréquentation avec un total de 673 563 visiteurs soit une augmentation de 31 % par rapport à 2021*.

De nombreux événements gratuits prennent place dans la cour de l'Aître et participent à la vie de ce lieu unique en Europe. Lors de ces événements on note une augmentation de la fréquentation moyenne de l'ordre de 25 %.

Le développement des activités pédagogiques a également permis d'accompagner près de 400 groupes scolaires. De la visite guidée aux parcours enquête en passant par des ateliers pédagogiques, ces activités ont vite trouvé leur public.

L'Aître Saint-Maclou a ainsi su proposer en 2022 une programmation forte, pour tous les types de public et s'impose plus que jamais comme un acteur culturel majeur de la ville de Rouen. Visites guidées de jour comme de nuit, ateliers grand public, visites thématiques, de quoi ravir l'ensemble des curieux.

Et demain ?

Si l'Aître Saint-Maclou attire de nombreux touristes étrangers lors de leur venue à Rouen, ces derniers ne bénéficient aujourd'hui que de la visite libre du lieu. Dans une optique de développement de l'offre touristique, un travail autour d'une visite audioguidée en 5 langues a été initié en 2022. Cette visite accessible toute l'année verra le jour à l'horizon de juin 2023.

**Sur la base des systèmes comptage de l'Aître et des données de fréquentation vérifiables des autres monuments.*



LE DONJON DE ROUEN



Le mystère de Blanchard, clap de fin

Dernier tour de piste pour l'Hyper Escape Game, qui s'arrête en septembre 2022 pour lancer la création d'un nouveau scénario. Il réalise tout de même une belle année avec 1486 joueurs (+30 % par rapport à 2021).

Les touristes ont profité de cette dernière année avec 30 % de touristes français et 10 % de joueurs étrangers.



En visite libre, malgré des jauges très réduites, le Donjon a accueilli près de 5000 personnes toute l'année.

Le patrimoine innovant au cœur des nouvelles activités

Pour le dernier trimestre, le Donjon de Rouen a mis en place un nouveau programme d'activités avec "à l'assaut du Donjon". Ces activités ont trouvé leur public dès leur lancement en octobre 2022: plus de 550 personnes en visites guidées et un taux de remplissage de 87 % des activités ludiques proposées aux familles.

Afin de satisfaire le public conquis par les différentes saisons d'escape game, des soirées spéciales d'enquête type « cluedo » ont été mises en place les vendredis et ont affiché un taux de remplissage de 100 %.



CHÂTEAU DE ROBERT LE DIABLE



Une visite originale

Autre format, les visiteurs accompagnés d'un médiateur partent à la découverte d'un site qui révèle quelques vérités étonnantes. Au total, 211 visiteurs ont participé à cette balade commentée soit 98 % de remplissage.

La foule des grands jours

Juin 2022 a été marqué d'un événement phare: les Fantastiques 2^e édition. L'événement a une nouvelle fois connu un franc succès avec un total de 4500 passionnés de médiéval fantastique réunis malgré une canicule écrasante.

En août c'est au tour des Historiques de prendre place! Le temps d'un week-end les Vikings prennent possession du château, de ses douves et de sa cour.

**Record de fréquentation
« historique » avec
8 200 visiteurs
répartis sur les 2 jours.**

Ouverture juin 2022

Après le succès des premières éditions des « Fantastiques » et des « Historiques », Rouen Normandie Sites et Monuments se voit confier l'animation du site à partir du 4 juin 2022.

En juin, commence alors la nouvelle vie du lieu avec une toute nouvelle forme d'activité plein air: l'Explor Games®. Unique dans la région, ce jeu de piste grande nature permet à tous de découvrir ce château autrement à travers un parcours ludique sur tablette mettant en scène les grandes figures de la Normandie médiévale.

Explor Games®

L'Explor Games® a dès l'ouverture conquis un public majoritairement local heureux de voir ouvrir à nouveau ce lieu mythique de Moulineaux. La proximité avec le département de l'Eure a permis également de toucher un public moins présent dans l'hyper centre-ville de Rouen (23 % de la fréquentation). Les touristes français représentent 10 % de la fréquentation. En famille ou entre amis, ce sont 4552 joueurs répartis sur la saison qui ont parcouru le château, pour tenter de résoudre le mystère de Robert le Diable. Le site étant en accès libre et sans système de comptage, il n'est pas possible de connaître le chiffre total de fréquentation du site.



MAISON SUBLIME

Ouverture avril 2022

En 2022, Rouen Normandie Sites et Monuments s'est vu confier la gestion des visites guidées et la valorisation de la Maison Sublime de Rouen. Cet édifice caché en plein cœur du quartier historique de la ville suscite tantôt la curiosité, tantôt la fascination pour les locaux et les nombreux touristes de passage mais également pour l'ensemble de la communauté juive du monde entier. Néanmoins, l'accès à ce monument est très limité : les créneaux proposés sont imposés par la vie judiciaire du Palais de Justice, l'entrée du monument se trouvant au cœur de celui-ci et l'enjeu de conservation et de sécurité du site implique la limitation du nombre de visiteurs.

Une visite prisée par les individuels...

La visite guidée est proposée les samedis à 10h30 et à 14h30 avec 2 créneaux supplémentaires en semaine lors des vacances scolaires.

La visite de la Maison Sublime a dès son lancement rencontré un franc succès. Sur l'année, 1921 visiteurs ont pu découvrir le plus vieux monument juif de France pour un taux de remplissage de 98 % sur la période d'ouverture.



... et par les groupes.

Les groupes ont la possibilité de réserver une visite privative du monument les mardis et jeudis à 10h30 et à 14h30. Les 88 créneaux proposés sur l'année ont été occupés à 70 % pour un total de 1048 visiteurs groupes malgré des jours et des horaires pas toujours adaptés aux attentes des organisateurs.

Des réservations anticipées par les locaux

La Maison Sublime de Rouen a vu entre ses murs une majorité de visiteurs locaux (84 %). Les touristes français (14 %) ont eu plus de difficultés à réserver la visite souvent complète 2 mois à l'avance. Pour permettre aux visiteurs de passage de pouvoir réserver, il a été décidé de garder des places pour des réservations de dernière minute pendant les vacances scolaires. Les visiteurs étrangers (2 %) ont quant à eux très peu visité le monument en raison d'une visite guidée uniquement en français. Un guide de visite en anglais a été mis en place fin 2022.



RENFORCER LA CONNAISSANCE DES PUBLICS

Les indicateurs en notre possession depuis 2015 ne permettaient pas une cartographie précise des publics. Ainsi, dans un souci d'amélioration de l'expérience visiteur, un ambitieux travail de connaissance des publics a été entamé en 2022.

Des données centralisées...

Rouen Normandie Sites et Monuments a choisi de s'équiper d'un nouveau logiciel de CRM (Customer Relationship Management) et s'est engagé aux côtés d'Arenametrix, leader du marché.

Le paramétrage et la liaison quotidienne avec le logiciel de billetterie ont pris du retard en raison de nombreuses contraintes techniques. Une fois en place, au premier trimestre 2023, la solution permettra une connaissance plus fine de nos publics ainsi que des données centralisées dans une seule et même base, liée à la billetterie physique ainsi qu'à la billetterie en ligne de Rouen Normandie Sites et Monuments.

... au service des visiteurs.

En se liant au logiciel de billetterie (Vivaticket), le CRM permet au pôle marketing de récolter de façon automatique les données nécessaires à la compréhension et à la connaissance des comportements des visiteurs - âge, origine géographique, centres d'intérêt, habitudes d'achat, engagement du visiteur vis-à-vis de nos communications etc. - le tout dans le respect de la loi relative à la protection des données. Cette volonté de mieux connaître nos publics est étroitement liée au déploiement d'une stratégie d'inclusion, d'ouverture et de fidélisation. Elle permettra pour les années à venir de proposer des activités encore plus proches des attentes réelles des visiteurs.

Pour une communication plus ciblée

Les données collectées permettront également au pôle communication un meilleur ciblage de ses campagnes de promotion et notamment de ses campagnes e-mailing, la newsletter étant un des outils de communication les plus puissants lorsqu'il s'agit de promouvoir des activités particulières. Le CRM permet également de mesurer l'impact de ces campagnes à travers plusieurs indicateurs: taux d'ouverture, taux de clics ou encore taux de transformation (ouverture du mail ayant mené à la réservation d'une ou plusieurs activités). Cette connaissance des publics a également pour objectif un réglage plus fin des campagnes de communication traditionnelles diminuant ainsi les frais engagés tout en accroissant l'efficacité de ces dernières.







UNE PROGRAMMATION POUR TOUS LES PUBLICS



INDIVIDUELS

UNE PLURALITÉ D'ACTIVITÉS*

* Retrouvez l'intégralité de nos activités en annexe

Le lien étroit construit au fil des ans avec nos publics passe par la diversité de notre offre permanente (parcours numérique immersif, collections inédites, jeux grandeur nature Explor Games® et Escape Game, ou encore parcours audioguidés) associée à un renouvellement régulier de nos activités de médiation. L'intégralité du programme de ces activités est à retrouver en annexe. Attardons nous ici sur quelques activités phares.



Les visites peuvent se faire dans toutes les langues. L'Historial Jeanne d'Arc propose des dispositifs multimédias pour les personnes mal et non-voyantes ainsi que pour les personnes malentendantes et sourdes.

Les visites guidées

Fort d'une équipe de guides professionnels, Rouen Normandie Sites et Monuments propose, pour chacun de ses cinq sites et a minima tous les week-ends, une plongée d'une heure au cœur de notre histoire.

Cette année, la balade commentée du Château de Robert le Diable et la visite guidée de la Maison Sublime ont complété l'offre :

Balade commentée du Château de Robert le diable

Face aux imposantes ruines du château, le public part à l'aventure sur les pas de Robert le Diable, personnage normand légendaire. À la manière d'une enquête de terrain, les visiteurs découvrent les moindres recoins du château afin d'en percer tous les secrets. Au cours de cette balade commentée, le public parcourt les trois hectares du Château jusqu'en haut de la tour de Rouen qui domine les célèbres ruines.

Visite guidée de la Maison Sublime

Près de dix siècles après sa construction, le plus ancien monument juif de France se révèle aujourd'hui aux yeux des visiteurs pour une visite exceptionnelle. Par petits groupes, le public découvre, au cœur des sous-sols du Palais de Justice, un lieu caché unique, témoin de la grandeur de la communauté juive de Rouen au Moyen-Âge. La Maison Sublime de Rouen ouvre ses portes mais délivrera-t-elle tous ses secrets ?

S'ajoutent des visites plus spectaculaires et inédites : visites nocturnes, à la lampe torche, en famille, etc.

Visite magie « Abracadabr'Aître »

Au cours de cette visite insolite, il n'y a pas que la magie de Noël qui s'empare de l'Aître Saint-Maclou ! Au cœur du centre historique de Rouen, découvrez l'histoire de ce lieu unique en famille, en suivant un curieux guide qui a plus d'un tour dans son sac.



— En 2022, le service médiation a accompagné 14 963 visiteurs en activité. —

Les ateliers et activités

Rouen Normandie Sites et Monuments donne rendez-vous au jeune public pendant les vacances. Trois activités ont particulièrement plu à ce public en 2022 :

L'Historial des tout-petits permet aux enfants de 3 à 6 ans d'appréhender l'histoire de Jeanne d'Arc dans un format d'activité spécialement conçu pour eux.

Y a un os quelque part initie les enfants à partir de 8 ans à la fouille archéologique, étape cruciale pour la compréhension de nos sites et de notre patrimoine.

Les gardiens du Donjon accessible dès 8 ans est un saut dans le temps à l'époque médiévale, celle des chevaliers, des armures et des arbalètes.



À la conquête de nouveaux publics

Les équipes conçoivent des événements sur-mesure pour valoriser nos lieux **auprès du public étudiant ou jeunes actifs notamment**. Ainsi, au Donjon, des **cluedos** grandeur nature ont rythmé la fin d'année 2022 pour le plus grand plaisir des joueurs ! Une autre façon de pousser les portes des monuments historiques et de diversifier les publics.

Cluedo géant : « la malédiction du donjon »

La légende d'un précieux butin, acquis lors des croisades par le Chevalier Frère Guérin, attise depuis des siècles les convoitises. Hommes et femmes ont tenté de lever le voile sur ce trésor bien gardé. Mais cette quête est maudite autant que sa relique et emmène avec elle tous ceux qui osent l'affronter. Aujourd'hui, entre les murs du Donjon, quatre esprits accablés par la malédiction hantent le lieu et ses occupations. C'est à présent à votre tour de tenter d'affronter cette épreuve. Mais vous ne serez pas seul ! Les âmes perdues veillent sur vous et vous guideront vers ce graal. Oseriez-vous tenter votre chance ?

SCOLAIRES

UNE PÉDAGOGIE POUR TOUS LES ÂGES*

* Retrouvez l'intégralité de nos activités en annexe

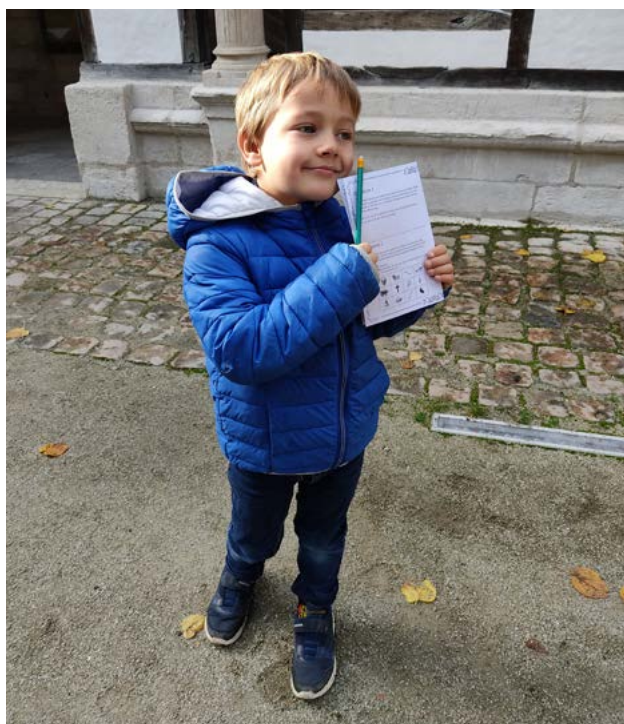
En 2022, l'Aître Saint-Maclou, l'Historial Jeanne d'Arc et le Donjon de Rouen ont accueilli les élèves et enseignants lors d'activités spécialement conçues pour eux.

La pédagogie au centre des activités

Qu'elles soient destinées aux classes de maternelles ou aux classes de lycées, les activités proposées par Rouen Normandie Sites et Monuments ont trois objectifs : pédagogie, transmission et partage.

Outils de médiation et aide à la visite

Rouen Normandie Sites et Monuments facilite l'accès des classes en travaillant directement avec les enseignants. En plus des rencontres qui sont régulièrement organisées, l'équipe de médiation a conçu plusieurs outils : livrets et fiches pédagogiques, fiches élèves, livrets jeux. Par ailleurs, les enseignants peuvent avoir un contact privilégié avec notre équipe de médiation pour co-construire une visite ou une activité dans l'un de nos sites.



Les visites permanentes

Découvrir l'Histoire de Jeanne d'Arc à travers un parcours numérique immersif, s'initier à l'archéologie avec une visite guidée de l'Aître Saint-Maclou, ou encore voyager à l'époque du Rouen médiéval au Donjon de Rouen : de multiples possibilités sont proposées durant l'année scolaire.

Les visites thématiques

Les visites thématiques se concentrent sur un aspect plus particulier du lieu ou de son histoire : les fouilles archéologiques à l'Aître, la danse macabre, l'éducation etc. en fonction du souhait de l'enseignant et de son projet pédagogique. À l'Historial, la question du genre et du droit des femmes à travers le prisme de Jeanne d'Arc est ainsi interrogée :

Jeanne d'Arc, icône féministe ?

De son épopée du XV^e siècle jusqu'à nos jours, le personnage de Jeanne d'Arc ne cesse de susciter des questions, d'attiser les débats ou encore la controverse. Nombre d'entre elles et d'entre eux se rapportent à la question du genre : Jeanne d'Arc était-elle bien une femme ? Mais aussi à des questions autour de la condition des femmes. Ainsi, les élèves découvriront dans cette visite comment une héroïne du Moyen-Âge peut être une source d'inspiration pour les mouvements féministes du début du XX^e siècle à nos jours.

Le
Top 5
des écoles !*

1

La visite du parcours numérique de l'Historial

2

Le Défi du Donjon

3

Y'a un os quelque part !

4

L'Historial des tous petits

5

Les mystères de la mythothèque



L'énigme du chat momifié permet aux élèves à partir du CE2, orientés par notre équipe de médiation, de parcourir l'ensemble du site de l'Aître Saint-Maclou à la recherche d'un mystérieux personnage qui aurait placé le chat derrière cette étrange vitrine. Fossoyeur de l'Aître, voisin fantasque ou prêtre enseignant ? Les élèves partent à la découverte de l'histoire du lieu de façon ludique et entraînante.



Les activités ludiques

Pour découvrir de façon ludique et participative nos sites, des activités type enquête ou parcours aventures sont proposées à l'Historial Jeanne d'Arc et à l'Aître Saint-Maclou.

Les mystères de la mythothèque à l'Historial Jeanne d'Arc se décline pour tous les niveaux et tous les âges. Orchestrée autour d'une chasse au trésor pour les plus jeunes et d'une enquête pour les plus âgés, cette activité invite à la découverte de l'histoire de Jeanne et au décodage des nombreux objets du cabinet de curiosités.

Le Défi du Donjon "Alors qu'il préparait une exposition sur la Guerre de Cent Ans à la tour Jeanne d'Arc, le conservateur du musée a fait une mauvaise chute et est devenu amnésique". À partir de ce scénario, les élèves vont devoir venir en aide au conservateur incarné par notre médiateur et l'aider à finir son exposition à temps.

Avec une forme décalée, l'objectif de ces activités est de découvrir les monuments, leur évolution au fil des siècles, l'architecture et développer le sens de l'observation et de collaboration des élèves.



*Activités les plus réservées par les groupes scolaires

1 AN D'ÉVÈNEMENTS



MARS

Motifs d'absence : les femmes dans la culture



L'Historial Jeanne d'Arc, à l'occasion de la journée des droits des femmes, a organisé un événement qui a eu pour objectif d'interpeller et d'interroger le public sur la place des femmes dans l'Histoire et la culture au moyen de conférences, rencontres, visites, spectacle. Une série de "vidéomatons" a permis au public de l'Historial de s'exprimer sur des questions ouvertes sur les femmes dans la pop culture, les icônes, les figures féminines inspirantes...

AVRIL

En chair et en Os

L'Âître Saint-Maclou a proposé une programmation qui célèbre le corps, dans tous ses états. En écho aux célèbres squelettes de l'Âître, une programmation autour des corps a été imaginée : visites, performances d'artistes, spectacles de danse et ateliers de dessin.

MAI

Jeanne dans la Ville

À Rouen, le souvenir de Jeanne d'Arc s'épanouit aujourd'hui à travers les noms des rues, des cafés, des monuments... Mais cela a-t-il toujours été ainsi ? L'exposition "Jeanne dans la ville" a mis en lumière la relation entre l'héroïne et la ville au fil des époques, à travers une collection de livres, objets et documents uniques.

JUIN

Les Fantastiques de Robert le Diable

Entre déambulations théâtrales, concerts folkloriques, marché médiéval, cosplay et animations ludiques pour toute la famille, les festivités ont, à nouveau été, fantastiques ! Grâce aux artistes intégralement costumés, c'est tout un bestiaire venu des mondes fantastiques que le public a pu admirer au château le temps du week-end.



Les journées Européennes de l'Archéologie

À l'occasion des Journées Européennes de l'Archéologie, l'Historial Jeanne d'Arc, l'Âître Saint-Maclou et le Donjon de Rouen ont invité le public à découvrir l'univers de l'archéologie, ses métiers, ses techniques : ateliers pour enfants, spectacle, initiations et mini-visites.

JUILLET

Monuments sur Cour

« Monuments sur cour » invita le public à lever la tête et à admirer la magnifique cour de l'Historial : concert à l'unisson du carillon et d'un ensemble musical depuis la cour, conte le nez en l'air ateliers à la feuille d'or, visites thématiques... de quoi admirer la beauté des belles pierres.



AOÛT

Les historiques de Robert le Diable

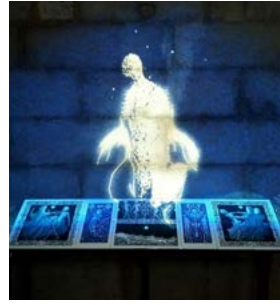
L'événement de reconstitution sous forme d'un grand campement viking a offert au public une plongée dans la vie quotidienne de nos ancêtres au Château de Robert le Diable. Déambulations, ateliers, démonstrations de combats ont fait le bonheur de tous les passionnés d'histoire !



Monuments sur Cour

**Carte Blanche « The last dance »
par Zélie Doffémont**

Rouen Normandie Sites et Monuments et la galerie TELMAH se sont associés pour donner "carte blanche" à un.e artiste dans le cadre d'une résidence artistique. L'artiste rouennaise Zélie Doffémont, associée au collectif « Nos années sauvages », a ainsi pu créer son œuvre « The last Dance before the new world » exposée tout l'été dans le passage Géricault. Ces dessins inspirent une atmosphère à mi-chemin entre rêve et cauchemar, peuplée de figures monstrueuses et macabres.



NOVEMBRE

Les nuits de l'Historial

Cet évènement a proposé une série de temps forts mettant en lumière l'atmosphère de l'Historial à la nuit tombée. Visites à la lampe torche, lectures, concerts et spectacles ont fait vivre l'Historial pendant les soirées d'octobre et de novembre 2022.



Sublime, appelée « MONUMENT4L ». Cette invitation au voyage a permis au public de découvrir chacun de ses lieux: visite guidée de l'Aître, parcours numérique de l'Historial, spectacle « Fibre » et « portraits musicaux » dans l'Aître... Grâce au « Carnet de voyage », chacun a pu se laisser guider de lieu en lieu et de quartier en quartier.

WAVE PARTY

À l'Aître Saint-Maclou, dans le cadre des Nuits Normandie Impres-sionniste, a été organisée une grande Waveparty, chorégraphiée par Emmanuelle Vo-Dinh et le collectif Pavillon-s. Cette soirée festive participative a réuni le public autour d'une grande danse collective, pensée comme une cérémonie joyeuse et énergisante.

SEPTEMBRE

Les journées Européennes du Patrimoine et du Matrimoine – MONUMENT4L

Pour la première fois, Rouen Normandie Sites et Monuments a mis en place une programmation commune autour de 4 de ses monuments: l'Aître Saint-Maclou, le Donjon de Rouen, l'Historial Jeanne d'Arc et la Maison

DÉCEMBRE

La Veilleuse Normandie

Le Théâtre de l'Étincelle et l'Aître se sont associés pour proposer "La Veilleuse Normandie". Ce cabaret holographique pensé et conçu par la Cie 14 :20 met en scène diverses expressions artistiques pluridisciplinaires. Les formes holographiques ont offert un spectacle déroutant et inédit au public.

OCTOBRE

NUIT BLANCHE

À l'occasion de sa 20^e édition, le grand rendez-vous d'art contemporain parisien « Nuit blanche » s'est installé à Rouen et au Havre. L'Aître Saint-Maclou a accueilli un triptyque monumental « Speculum, the garden of Earthly Delights » créé par le collectif d'artistes néerlandais « Smack ».

OCTOBRE

Les fêtes macabres

Les Fêtes macabres ont à nouveau donné vie à l'ancien ossuaire à travers une joyeuse célébration de la mort avec une programmation étalée sur toute la durée des vacances d'automne. « La joyeuse veillée funèbre », à destination des plus grands, a investi la cour dans une ambiance de bal populaire. « Petits monstres et compagnie » a proposé aux familles un carnaval d'activités macabres pour préparer Halloween.





Les évènements Rouen Normandie Sites et Monuments, ce sont aussi de nombreux autres partenariats, co-organisations et collaborations :

- **La ville de Rouen** et son exposition « Le dîner de Gulliver » de Lilian Bourgeat; l'exposition femmes inspirantes ainsi que le festival Curieux Printemps.



- **La Métropole de Rouen** dont la programmation culturelle *Jours de fête* a pris place dans la cour de l'Aître Saint-Maclou



- Certains spectacles de **l'Étincelle** ont été présentés dans la cour de l'Aître Saint-Maclou telles que le spectacle « Queen-a-man » à l'occasion de la fête de la musique



- **L'Université de Toutes les Cultures** pour une série de rencontres autour de conférences sur l'Histoire Médiévale dans la Salle des États de l'Historial Jeanne d'Arc



- **Le conservatoire de Rouen** pour sa programmation des Méridiennes dans la Salle des États de l'Historial Jeanne d'Arc



- **Rouen Normandie Livre** et le salon des éditeurs normands à l'Aître Saint-Maclou



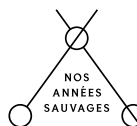
- **Le festival Terres de paroles**



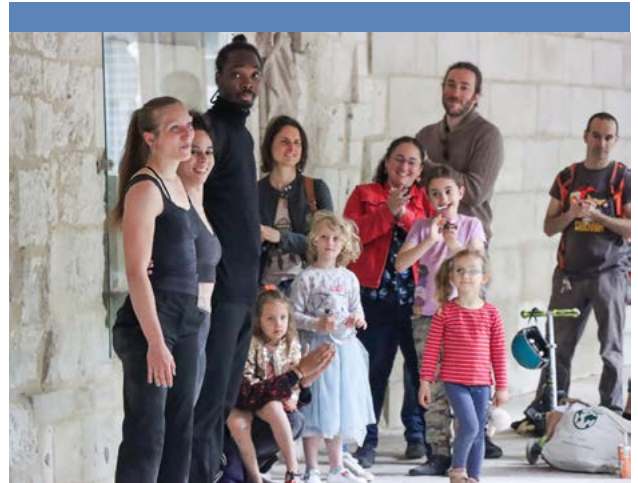
- **L'Amistorial** avec l'organisation de colloques scientifiques



- **Rouen Tourisme** et Les beaux jours



ROUEN NORMANDIE SITES ET MONUMENTS





LE RAYONNEMENT



ON PARLE DE NOUS PRESSE, RÉSEAUX SOCIAUX ETC.

Nos sites et monuments font l'objet de nombreux relais aussi bien dans la presse que sur les blogs et les réseaux sociaux.

Les avis Google, Facebook ainsi que Tripadvisor nous permettent d'évaluer la satisfaction de nos visiteurs tout en récoltant leurs impressions de visites. À la Maison Sublime de Rouen, la qualité de nos guides ainsi que l'atmosphère particulière du lieu sont soulignées.

Au Donjon de Rouen, l'originalité de la programmation est souvent soulignée, tout comme la qualité des guides. Sur nos réseaux, l'Histoire du Donjon et du Château de Rouen alimentent aussi les conversations.

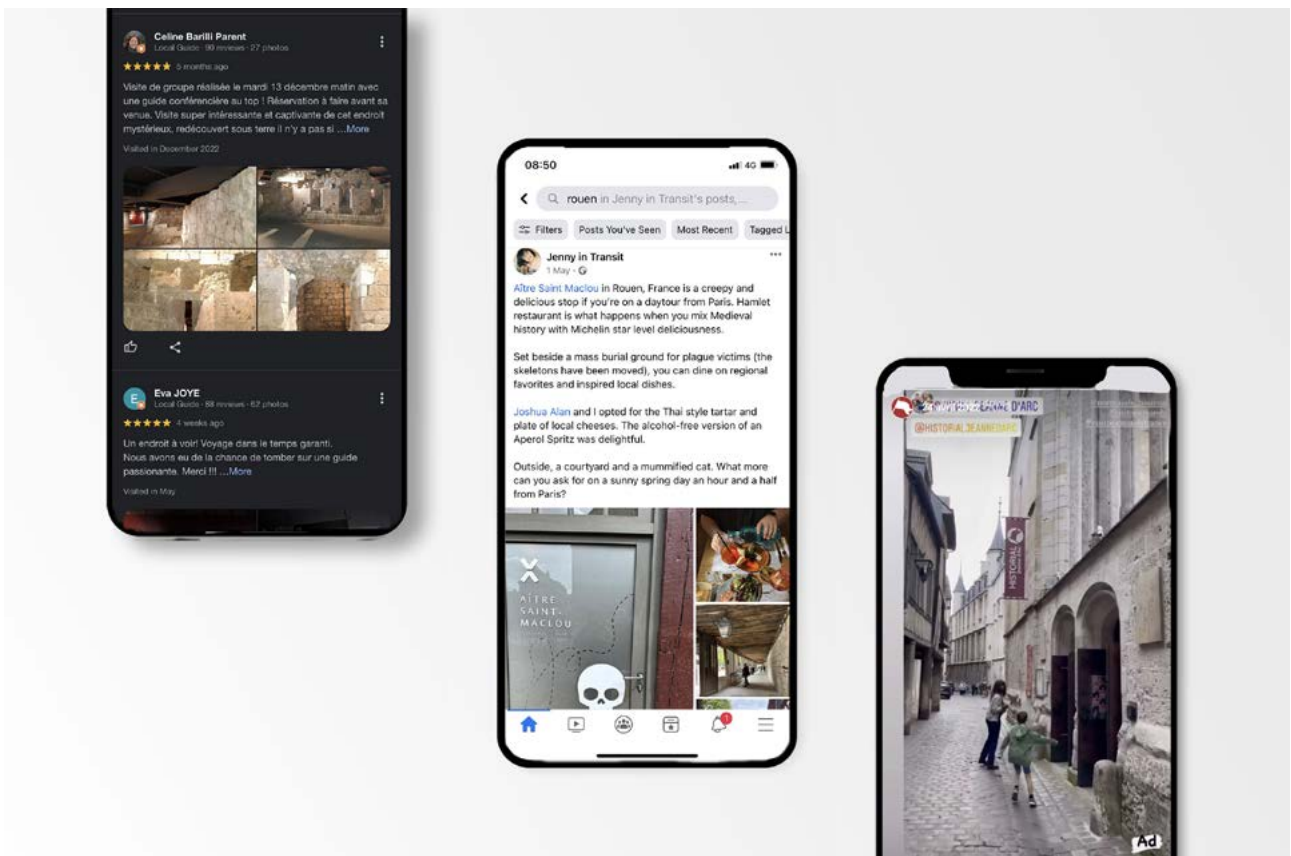
Au Château de Robert le Diable, les discussions s'alimentent autour des souvenirs de chacun au sein d'un lieu emblématique du territoire

Sur Instagram comme sur Facebook, nombreux sont nos visiteurs à partager leur venue en utilisant les hashtags (ou la localisation) associés à nos sites et monuments. Touristes français comme étrangers, tous soulignent la beauté et le charme du patrimoine rouennais. Ci-dessous, la publication de Jenny in Transit qui partage son avis sur son passage à l'Aître Saint-Maclou et au Café Hamlet.

Les stories instagram sont également plébiscitées par nos visiteurs pour partager leur venue. Par exemple, ci-dessous, une story à l'Historial Jeanne d'Arc.

Les blogueurs et internautes partagent leur expérience sur place à l'occasion de leur visite sur les réseaux en citant nos lieux.

Les blogueurs de "refuse to hibernate" ont dédié un important article à leur venue à Rouen dont leur visite à l'Aître Saint-Maclou et leur expérience de l'Explor Games® au Château de Robert le Diable.



LA PRESSE PARLE DE NOUS

Régulièrement, les médias consacrent des sujets sur les événements de Rouen Normandie Sites et Monuments.

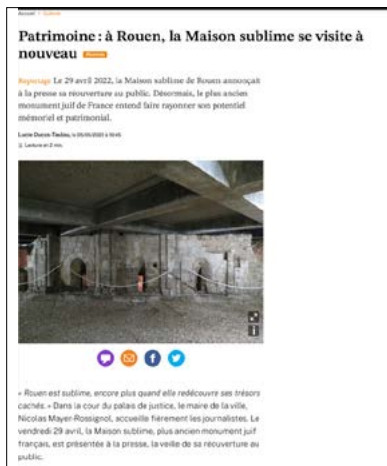
Deux temps forts ont particulièrement mobilisé la presse locale et nationale: l'ouverture aux visites de la Maison Sublime et la réouverture du Château de Robert le Diable.

La presse a été conviée à une conférence de presse à l'occasion de l'ouverture de la Maison Sublime, le 29 avril. De plus, tout au long de l'année, des journalistes sont venus visiter le monument. Plus d'une 20e d'articles ont paru depuis l'ouverture notamment des médias nationaux comme la Croix, The Times of Israël et I24News. Les thèmes abordés dans les articles sont principalement l'ouverture des visites, l'histoire du monument et le caractère mystérieux quant à la destination de la bâtisse.

À l'occasion de la réouverture du Château de Robert le Diable, la presse a pu découvrir en avant-première son Explor Games®. Les journalistes locaux ont été particulièrement intéressés par cette réouverture et plus d'une quinzaine d'articles a été consacrée au monument sur toute la saison. Les deux événements de l'été, les Fantastiques et les Historiques, ont également été très relayés par la presse.

La destination de Rouen fait régulièrement l'objet d'articles de presse nationale via Seine Maritime Attractivité, Rouen Tourisme et Normandie Tourisme. Pour chaque évocation de la destination, un ou plusieurs de nos sites et monuments sont cités. L'Aître Saint-Maclou est régulièrement évoqué pour le charme de sa cour et le Café Hamlet.

L'émission Samedi en France animée par William Leymergie sur Europe 1 a consacré une partie d'une de ses émissions à l'Aître en tant que lieu insolite à visiter.



Un article consacré à Rouen dans le Télé 7 jours, diffusé à plus de 1 million d'exemplaires

ON FAIT PARLER DE NOUS : QUELLE STRATÉGIE DE COMMUNICATION EN 2022 ?



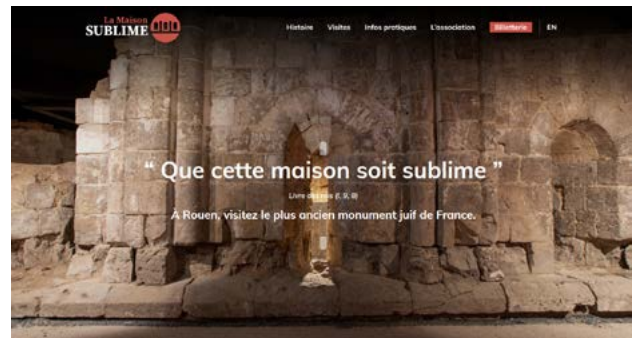
La stratégie de visibilité des lieux de Rouen Normandie Sites et Monuments auprès du grand public se veut multicanale à travers un déploiement aussi bien sur les supports dits « classiques » : campagnes d'achat médias locaux, campagne d'affichage grand format, envoi d'information auprès de la presse... que des supports digitaux et notamment les réseaux sociaux.

L'ouverture du Château de Robert le Diable est un exemple parfait d'une campagne multicanale. En effet, sur une période de 3 semaines au moment notamment de l'ouverture, plusieurs actions ont été menées conjointement : un article réalisé par la régie publicitaire de 76 actu et 27 actu sponsorisé, une campagne d'affichage grand format sur le réseau de JC Decaux sur Rouen et l'agglomération, une campagne radio sur les antennes de France Bleu et NRJ, plusieurs publications sur les réseaux sociaux Facebook et Instagram. Cette visibilité accrue a permis de multiplier les messages et les publics et de favoriser l'engagement du public pour l'ouverture.

Un travail est réalisé autour de l'iconographie et de la création graphique, en collaboration avec la Direction de la communication externe de la Métropole Rouen Normandie. Les créations visuelles se veulent percutantes et incitatives pour le public. **Cette volonté de développer une esthétique moderne et dynamique des lieux constitue l'ADN de la communication de Rouen Normandie Sites et Monuments.** À travers ces créations, c'est l'originalité de son ambition qui est incarnée.



FOCUS



https://fb.watch/kt_fBLn2kY/



CRÉATION DE DEUX SITES INTERNET CHÂTEAU DE ROBERT LE DIABLE ET MAISON SUBLIME DE ROUEN

À partir de la création du site internet de l'Aître Saint-Maclou en 2020, Rouen Sites & Monuments a engagé une harmonisation de tous les sites internet des monuments dont elle a la charge. Ainsi deux nouveaux sites internet ont vu le jour en 2022, celui de la Maison Sublime de Rouen et celui du Château de Robert le Diable. Chacun construit sur la même dynamique : valorisation du monument à travers un visuel impactant du lieu, introduction avec une phrase d'accroche, navigation au moyen d'un menu simple et clair, accès raccourci vers la billetterie, mise en avant de l'offre de visite et/ou de programmation et espace dédié à l'Histoire du lieu.

Le graphisme du site internet de la Maison Sublime utilise des couleurs et des formes qui favorisent la dimension « lieu caché », « lieu mystérieux » et « lieu à préserver ». Le monument ne possède pas d'accueil physique sur place et n'est pas visible depuis la rue. Une réflexion a donc été menée pour comprendre rapidement les récurrences et les modalités de visite. Le site internet du Château de Robert le Diable a été construit pour valoriser les éléments forts qui caractérisent le Château : une forteresse de pierre dans un écrin de verdure qui

domine fièrement la Seine, un lieu de légendes et d'histoire cher au cœur des Normands, une offre inédite d'Explor Games® et d'événements, un lieu de balade. Le graphisme, les couleurs et la navigation traduisent ces éléments. Ainsi la couleur verte associée à l'environnement boisé est répétée dans le logo, dans les textes et dans les photos. Les images du site sont principalement issues d'un reportage photos spécifique avec des figurants de tous âges, dont des habitants de Moulineaux.

Pour l'ouverture du Château de Robert le Diable, une vidéo de présentation a été réalisée. L'ambition de cette vidéo était de valoriser l'esthétique du lieu et de montrer l'offre proposée sur place : l'explor games®, la balade commentée, la visite libre... Cette vidéo figure en ouverture du site internet. Elle a fait l'objet d'une publication sur les réseaux sociaux sur lesquelles elle a été vue près de 70 000 fois sur Facebook et Instagram.

BILAN COMMUNICATION DIGITALE: CHIFFRES CLÉS 2022

(TOUS SITES CONFONDUS)



Sites internet

Les sites internet permettent de valoriser l'histoire, la programmation ainsi que les informations pratiques de visite de chacun de nos sites et monuments.

92 399 VISITEURS

cumulés sur nos 5 sites internet

Historial Jeanne d'Arc 38 879



Aître Saint-Maclou 15 547



Château de Robert le Diable 12 000



Donjon de Rouen 21 973



Maison Sublime de Rouen 4 000



Provenance du trafic

France: 1 = Rouen - 2 = Paris - 3 = Lille

Allemagne / Belgique / Angleterre / Pays-Bas

Utilisateurs actifs:

76 % sur mobile



21.8 % sur ordinateur



2.2 % sur tablette



Sur Google

En 2022, des campagnes google ads ont été mises en place pour valoriser des opérations commerciales comme la vente de billets cadeaux pour l'escape game du Donjon de Rouen ou la sortie de l'Explor Games® du Château de Robert le Diable. Ce média est utilisé pour cibler une audience élargie, peu ou pas familière de nos sites. Le ciblage se fait via un système d'enchères sur des mots-clés de recherche.



Réseaux sociaux

En plus des comptes instagram et facebook déjà existants de l'Historial Jeanne d'Arc, du Donjon de Rouen et de l'Aître Saint-Maclou, notre présence sur les réseaux sociaux a été renforcée par l'ouverture des comptes de la Maison Sublime de Rouen, du Château de Robert le Diable ainsi que de Rouen Normandie Sites et Monuments. Les publications associées à chacun de ces comptes permettent la valorisation des lieux et de leur programmation.

Facebook: 18 925 ABONNÉS cumulés

Historial Jeanne d'Arc 2916 (+10.32 %) | Aître Saint-Maclou 2075 (+43.4 %) | Château de Robert le Diable 1660 | Donjon de Rouen 4596 (+17.24 %) | Maison Sublime de Rouen 534 | Rouen Normandie Sites et Monuments 7144

Instagram: 5 872 ABONNÉS cumulés

Historial Jeanne d'Arc 1275 | Aître Saint-Maclou 1721 | Château de Robert le Diable 365 | Donjon de Rouen 1045

39 ÉVÉNEMENTS créés | 13 800 UTILISATEURS INTÉRESSÉS

TOP ÉVÉNEMENT

Les Fantastiques de Robert le Diable :

4500 personnes intéressées par l'événement
+ **589 personnes** ont indiqué leur participation



TOP PUBLICATIONS SPONSORISÉES

Programmation été au donjon :

Nombre de personnes atteintes : 52 224



TOP PUBLICATIONS SPONSORISÉES

Lancement de l'Explor Games®

Nombre de personnes atteintes : 60 894



Newsletter

25 CAMPAGNES envoyées

10 474 E-MAIL délivrés

Cette année, Rouen Normandie Sites et Monuments a pu développer l'envoi de newsletters spécifiques pour chaque temps fort grâce à son nouvel outil de CRM. Ici, deux exemples de campagnes, l'une pour les fêtes macabres l'autre pour le lancement de la saison du Château de Robert le Diable (présentation de l'outil CRM en P28)

TOP CAMPAGNE

Les fêtes macabres de l'Aître Saint-Maclou

1 560 destinataires

33.51 % de taux d'ouverture (nombre de personnes ayant ouvert le mail) soit 954 ouvreurs.

6.28 % de taux de clic



TOP CAMPAGNE

Lancement de la saison au Château de Robert le Diable

961 destinataires

43.12 % de taux d'ouverture soit 773 ouvreurs

6.64 % de taux de clic (nombre de personnes ayant cliqué sur des liens à l'intérieur du mail)



UN RÉSEAU DE PARTENAIRES EN DÉVELOPPEMENT

Le Club des Mécènes

Rouen Normandie Sites et Monuments a, fin 2020, créé un club rassemblant les entreprises désireuses de soutenir la valorisation du patrimoine du territoire sous toutes ses formes.

Projet soutenu en 2022

En 2022 c'est l'Aître Saint-Maclou qui a obtenu le soutien de deux mécènes avec la « Carte Blanche » durant l'été. Les entreprises Maçons d'Aôtefois et Atelier Giordani ont permis à de nombreux visiteurs de découvrir le travail de Zélie Doffémont autour de sa carte blanche.



La privatisation

L'Historial Jeanne d'Arc propose toute l'année la privatisation de ses espaces et offre aux entreprises la possibilité d'organiser des réceptions dans un cadre prestigieux. En 2022, 5 privatisations ont été réalisées pour un total d'environ 800 convives.

Journée spéciale Robert le Diable

En juin 2022, à l'occasion de l'ouverture de l'Explor Games® au château de Robert le Diable, l'association du personnel de la Métropole de Rouen a privatisé les lieux et a permis à près de 150 personnes de profiter d'une après-midi au château.



Les visites entreprises

Rouen Normandie Sites et Monuments propose l'ensemble de son offre de médiation aux entreprises en recherche d'activités pour leurs clients ou leurs salariés. Cette offre encore peu connue a tout de même séduit avec 87 réservations réparties sur l'ensemble des sites de Rouen Normandie Sites et Monuments pour un total de 1179 visiteurs. Également 212 billets ont été vendus à des CE.

Fin 2022, l'offre aux entreprises a été entièrement repensée afin de la faire connaître et de la rendre plus lisible pour les entreprises. De nouvelles activités et prestations spécialement conçues pour un public professionnel sont en création.

Le développement touristique du territoire

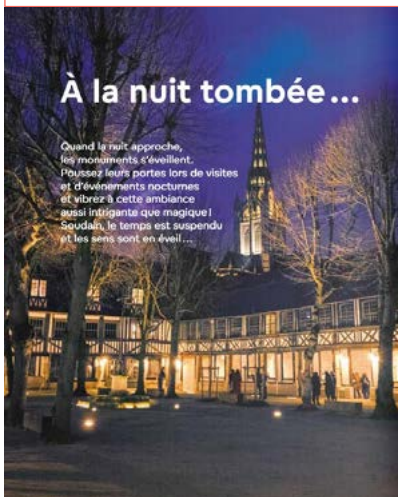
Rouen Normandie Sites et Monuments fait partie du réseau Patrivia rassemblant les plus grands lieux de patrimoine de France. Lancé en 2021, ce réseau propose le « pass patrimoine » donnant accès illimité à de nombreux châteaux, monuments, parcs et jardins de France.



Normandie Qualité Tourisme

Lancé en 2001 à l'initiative de la CCI Normandie, le label Normandie Qualité Tourisme a une double ambition : accompagner les structures dans une démarche qualité et garantir un niveau d'excellence en matière d'accueil et d'expérience visiteur.

Engagé dans la démarche depuis son ouverture en 2015, l'Historial Jeanne d'Arc a depuis vu son label renouvelé en 2022 avec un résultat de 94,59 % mettant notamment en avant la qualité de l'accueil et du service rendu par les agents.



La Normandie médiévale

Rouen Normandie Sites et Monuments a répondu présent à la sollicitation de la Région Normandie et a participé activement au travail sur l'élaboration du scénario d'interprétation du Récit de la Normandie médiévale.

Ce travail avait pour ambition, pour les acteurs touristiques du réseau Normandie Médiévale, de définir ensemble un scénario d'interprétation global et fédérateur visant à valoriser tous les sites médiévaux et à favoriser leur positionnement dans la grande histoire normande de 911 à 1469.



Un travail en synergie avec Rouen Tourisme

Si la collaboration avec Rouen tourisme a toujours existé, 2022 marque un renforcement de nos liens. Ainsi, Rouen Normandie Sites et Monuments s'associe pleinement à la nouvelle stratégie de développement de Rouen Tourisme : Un tourisme patrimonial innovant basé sur 5 concepts clés : exemplarité, qualité, durabilité, résilience, inclusion et 5 patrimoines majeurs : Historique, artistique, industriel, naturel et gastronomique.

Notre programmation s'inscrit dans cette ambition et est régulièrement relayée dans le nouveau magazine de Rouen Tourisme.



Les monuments de Rouen Normandie Sites et Monuments sont cités dans le Mag de Rouen Tourisme parmi les lieux "incontournables".



LA VIE INTERNE DE L'ORGANISATION

FONCTIONNEMENT DE LA STRUCTURE

Le conseil d'administration

Le Conseil d'Administration, dont les membres sont désignés par le Conseil Métropolitain sur proposition du Président de la Métropole Rouen Normandie, est composé de 9 administrateurs et de 9 suppléants, à savoir :

• 7 titulaires et 7 suppléants désignés au sein du Conseil Métropolitain,

Titulaires :

Laurence RENO, Présidente

Christine DE CINTRE, Vice-Présidente

Christelle FERON

Catherine FLAVIGNY

Marie MABILLE

Nicolas MAYER-ROSSIGNOL

Sophie MOTTE

Suppléants :

Maxime DEHAIL

Manuel LABBE

Hugo LANGLOIS

Frédéric LE GOFF

Françoise LESCONNEC

Sylvaine SANTO

Nelly TOCQUEVILLE

• 2 titulaires et 2 suppléants désignés comme personnalités

qualifiées, représentant les partenaires financiers et/ou des représentants et représentantes du domaine culturel et/ou des représentants du domaine touristique choisis parmi ceux n'appartenant pas au Conseil Métropolitain,

Titulaires :

Frédéric RAMPION

Nicolas VANDERMALIERE

Suppléants :

Frédéric CHANU

Hélène KLEIN

En 2022, 4 conseils d'administration ont été organisés sous la Présidence de Laurence Renou. L'ensemble des dispositions réglementaires nécessaires au fonctionnement ont pu y être débattues et arbitrées.

28 délibérations ont été votées par le conseil d'administration en 2022.

L'équipe : un nouvel organigramme

L'ensemble des modifications de périmètre et d'activités ont amené à réorganiser les services de la Régie. Afin de porter l'ambition d'une stratégie globale, l'organisation de l'équipe a été repensée. L'organigramme n'est plus bâti par équipement mais par fonction, et les pôles interviennent sur tous les sites sans distinction.

Ainsi, la Régie est organisée autour de 5 pôles transversaux à l'ensemble des équipements :

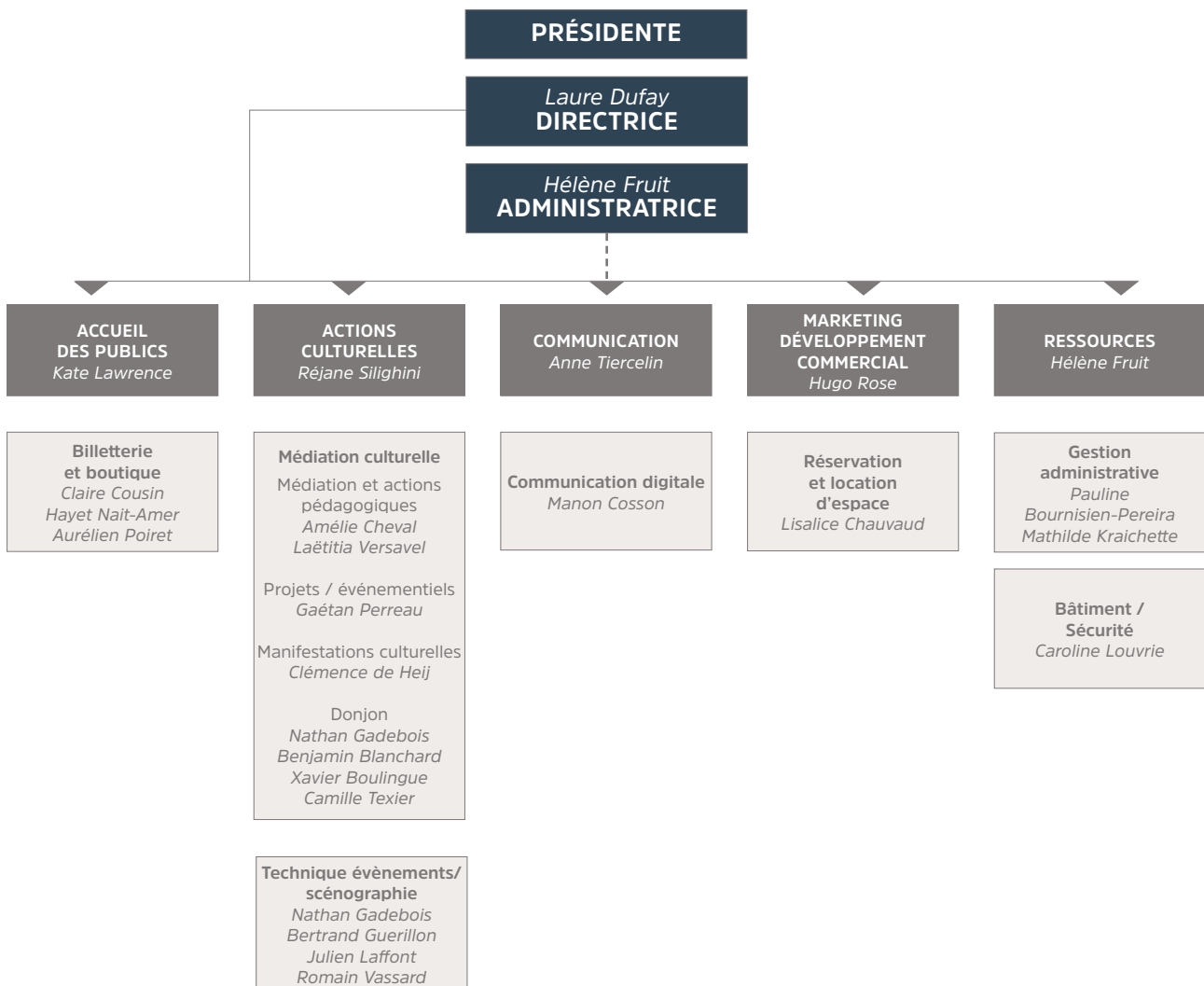
- **Pôle « Accueil des publics »** regroupant l'ensemble des équipes accueil et billetterie ayant vocation à travailler sur tous les sites et favoriser les ventes couplées de billets et parcours.

- **Pôle « Action culturelle »** regroupant l'ensemble des équipes médiation, technique, manifestations culturelles et événementiels pour animer les équipements.

- **Pôle « Communication »** pour favoriser la promotion des équipements et leurs synergies.

- **Pôle « Marketing/Développement commercial »** pour développer l'offre commerciale ainsi que les partenariats et mécénats.

- **Pôle « Administration »** regroupant les équipes administratives et bâtiment/sécurité.



Les ressources humaines

En 2022, 46081 heures ont été travaillées soit l'équivalent de 25,3 temps plein annuel travaillé (ETPT) dont environ 2 ETP de renfort occasionnel ou saisonnier

Au 31/12/2022, l'effectif pourvu pour les emplois permanents était de 18,8 en équivalent temps plein annuel travaillé (ETPT) sur les 22 emplois budgétaires créés.

Deux agents titulaires à temps plein et un agent contractuel à temps non complet ont quitté les effectifs en 2022 :

- un agent technique titulaire en mutation vers la Métropole Rouen Normandie

- un assistant de communication titulaire en disponibilité pour convenances personnelles

- un agent polyvalent Donjon contractuel à temps non complet a mis fin à son contrat.

À partir de septembre 2022, Rouen Normandie Sites et Monuments a accueilli un apprenti en Master Communication. Les frais de formation ont été pris en charge par le CNFPT par le biais d'une convention de financement.

État du personnel au 31/12/2022

GRADES OU EMPLOIS (1)	CATEGORIES (2)	EMPLOIS BUDGETAIRES (3)			EFFECTIFS POURVUS SUR EMPLOIS BUDGETAIRES EN ETPT (4)		
		EMPLOIS PERMANENTS À TEMPS COMPLET	EMPLOIS PERMANENTS À TEMPS NON COMPLET	TOTAL	AGENTS TITULAIRES	AGENTS NON TITULAIRES	TOTAL
FILIERE ADMINISTRATIVE (b)		12	3,5	15,5	8,7	6,1	14,8
Adjoint administratif principal de 1ère classe	C	0	1	1	0,8	0	0,8
Adjoint administratif principal de 2ème classe	C	2	0	2	2	0	2
Adjoint administratif territorial	C	5	0	5	4,9	0	4,9
Attaché hors classe	A	1	0	1	0	1	1
Attaché principal Rédacteur	A	1	0	1	1	0	1
Rédacteur	B	3	1,5	4,5	0	4,3	4,3
Rédacteur principal de 2ème classe	B	0	1	1	0	0,8	0,8
FILIERE TECHNIQUE (c)		5	0,5	5,5	3	0	3
Adjoint technique principal de 2ème classe	C	2	0	2	2	0	2
Adjoint technique territorial	C	3	0,5	3,5	1	0	1
FILIERE CULTURELLE (h)		1	0	1	1	0	1
Assistant territorial de conservation du Patrimoine et des Bibliothèques	B	1	0	1	1	0	1
TOTAL GENERAL (b + c + h)		18	4	22	12,7	6,1	18,8

(1) Les grades ou emplois sont désignés conformément à la circulaire n° NOR: INTB9500102C du 23 mars 1995. Les emplois fonctionnels sont également comptabilisés dans leur filière d'origine.

(2) Catégories: A, B ou C.

(3) Emplois budgétaires créés par l'assemblée délibérante. Les emplois permanents à temps complet sont comptabilisés pour une unité, les emplois à temps non complet sont comptabilisés à hauteur de la quotité de travail prévue par la délibération créant l'emploi.

(4) Équivalent temps plein annuel travaillé (ETPT). Le décompte est proportionnel à l'activité des agents, mesurée par leur quotité de temps de travail et par leur période d'activité sur l'année: ETPT = Effectifs physiques "quotité de temps de travail" "période d'activité dans l'année"

Un engagement en faveur :

- de la diversité et l'égalité professionnelle entre les femmes et les hommes

Dans le cadre du processus de recrutements et d'évolution professionnelle des personnels, Rouen Normandie Sites et Monuments prévient les risques de discriminations et promeut la diversité dans la sphère du travail ainsi que l'égalité et la mixité professionnelles entre les femmes et les hommes.

L'effectif de la Régie est féminisé à plus de 60 %.

La direction et les agents en position managériale sont exclusivement des femmes à l'exception du service marketing.

Un engagement reconnu par le collectif F/H Normandie lors de la journée de restitution publique du 31 mars 2022 sur l'égalité dans les arts et la culture sur le territoire de la Métropole Rouen Normandie.



- de l'emploi de travailleurs en situation de handicap

Au sein de son effectif, Rouen Normandie Sites et Monuments compte 2 travailleurs reconnus handicapés :

1 homme de catégorie B

1 femme de catégorie C

Rouen Normandie Sites et Monuments répond donc à l'obligation d'emploi de travailleurs handicapés (OETH)

- de l'accueil de personnes en travail d'intérêt général

Depuis 2015, la Régie collabore avec le service pénitentiaire d'Insertion et de Probation 76 en accueillant sur ses différents sites des personnes condamnées à des mesures de travail d'intérêt général. Rouen Normandie Sites et Monuments a accueilli en 2022 une personne dans le cadre d'une mesure de travail d'intérêt général pour une durée de 140h.

- de la professionnalisation des jeunes

La Régie accueille régulièrement des stagiaires écoles de tous niveaux dans une optique de professionnalisation

Ainsi en 2022, une étudiante en Master Direction de projets ou établissements culturels a finalisé son stage de 6 mois. Depuis septembre 2022, Rouen Normandie Sites et Monuments accueille un apprenti en Master Communication pour une durée de 2 ans.

- du pouvoir d'achat

Au 1^{er} janvier 2022, le montant du titre repas a été revalorisé ainsi que la participation employeur pour la mutuelle.

Un nouveau partenariat avec le BTS Tourisme du Lycée Camille Saint-Saëns de Rouen

Une convention de partenariat a été passée en octobre 2022 pour accompagner les élèves du BTS Tourisme dans leur professionnalisation. De nombreux élèves du BTS Tourisme ont été mis en situation professionnelle sur des missions d'accueil et d'orientation du public sur plusieurs évènements organisés à l'Historial Jeanne d'Arc et à l'Aître Saint-Maclou notamment pendant les Fêtes Macabres ou les journées du Patrimoine.

LA GESTION DES BÂTIMENTS ET DES ÉQUIPEMENTS SCÉNOGRAPHIQUES

Historial Jeanne d'Arc : maintenance audiovisuelle et ascenseurs

Un travail de renouvellement et de remplacement du matériel s'est engagé en 2022 afin de maintenir la qualité du parcours numérique. Les vidéos-projecteurs ont notamment été remplacés par des technologies laser moins énergivores et plus durables dans le temps en crypte Romane.

Un plan de remplacement pluriannuel a été réalisé en collaboration avec la Métropole afin d'intervenir sur les autres salles en 2023, 2024 et 2025.

Concernant les deux ascenseurs de l'Historial Jeanne d'Arc, de nombreux dysfonctionnements continuent d'affecter le fonctionnement des deux appareils.

Le « petit ascenseur » a connu 8 pannes ponctuelles avant d'être définitivement mis à l'arrêt le 27 mai 2022, sans perspective de date de remise en service.

Le « grand ascenseur », a été mis à l'arrêt le 5 juillet 2022 et remis en service début novembre 2022.

La DRAC, propriétaire du bâtiment et garant de la structure, avait fait appel en 2017 à un expert judiciaire en vue de définir les raisons de ces pannes. Rouen Normandie Sites et Monuments reste dans l'attente du suivi des résultats de l'expertise.



La Maison Sublime : accueil et sécurité de concert avec le palais de justice

La sécurité du site et des visiteurs est assurée par les équipes du Palais de Justice. Cependant les agents techniques de la Régie peuvent être amenés à intervenir lors de créneaux de visite exceptionnels pour lesquels le Palais de Justice ne peut pas mettre d'agent de sécurité à disposition.

En 2022, les agents techniques ont donc été formés par le personnel dédié à la sécurité du palais de Justice au fonctionnement des installations techniques en lien avec la sécurité incendie et aux consignes de sécurité permanentes.





Le Château de Robert le Diable : un espace accueil à pérenniser

À défaut de pouvoir construire en dur sur le site du Château de Robert le Diable, lié à de nombreuses contraintes d'urbanisme, un camion aménagé a été loué sur la saison d'ouverture de l'Explor Games® afin de servir d'accueil et de stockage sur site.

Également, des toilettes ont été louées pour toute la saison.

Le coût étant très important pour la location du camion, un appel d'offres d'achat de véhicule a été lancé pour la saison 2023.

L'Aître Saint-Maclou : un espace accueil et médiation à créer

En septembre 2022, l'association de la Galerie des Arts du feu qui occupait le rez-de-chaussée de l'aile nord de l'Aître Saint-Maclou a fait connaître son souhait de rendre cet espace.

Rouen Normandie Sites et Monuments s'est proposé de le reprendre en 2023 pour en faire un espace d'accueil de l'Aître Saint-Maclou ouvert à tous, y commercialiser des audioguides et y vendre les billets de tous les sites Rouen Normandie Sites et Monuments. Également, dans la pièce attenante pourrait être créée un grand espace de médiation.



Face à l'urgence énergétique : soyons sobres !

1 Chauffage

Le chauffage ne doit pas être réglé au-dessus de 19°C maximum.

Ne pas utiliser de chauffage d'appoint

*19°C le jour et 16°C la nuit au jour d'absence

Optez pour la technique de l'oignon

Le look superposé revient à la mode et est très efficace contre le froid !

Éteignez le chauffage en cas d'absence de 48h ou plus.

2

Mieux vaut parfois ne pas être au courant

Une fois votre appareil chargé, pensez à le débrancher

Extinction des feux !

Pensez à éteindre votre écran dès que vous éteignez votre ordinateur

4 Soyez brillant

Privilégiez la lumière naturelle et éteignez les lumières dans les bureaux avant de partir

5 Méfiez-vous des appareils qui dorment

Un photocopieur totalise 80 % de ses dépenses d'électricité au repos, pensez à l'éteindre !

Et vous ?

Vous avez une bonne idée pour réduire notre consommation d'énergie au bureau ?

Envoyez au service communication vos trucs et astuces !

En 2022, un plan de sobriété énergétique a été mis en place afin de limiter la consommation d'énergie. Malgré les difficultés inhérentes aux monuments historiques, un travail collectif s'est engagé. En interne, une réflexion d'équipe afin de développer les initiatives a été mise en place et a fait l'objet d'une campagne interne de sensibilisation.

Également, Rouen Normandie Sites et Monuments s'est engagé en 2022 dans un travail de fond en vue de l'obtention du label Tourisme responsable. Véritable accompagnement au changement, un audit est en cours afin de mettre en lumière nos axes d'amélioration et mettre en place de nouvelles actions.

LE BUDGET ET LES RESSOURCES

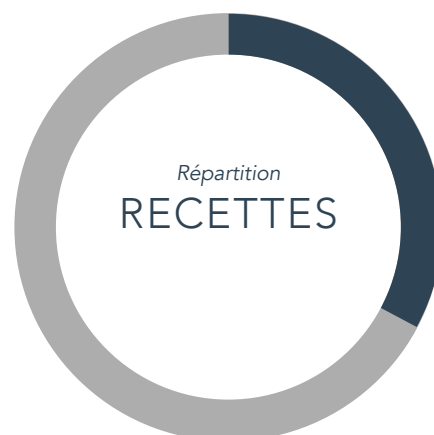
Les exécutions budgétaires se sont révélées conformes aux prévisions. Le résultat 2022 est équilibré et l'excédent de résultat constitué a permis de faire face aux décaissements de l'exercice. Ces éléments font de la Régie une structure financièrement stable.

Les chiffres clés

2 080 000 € de budget

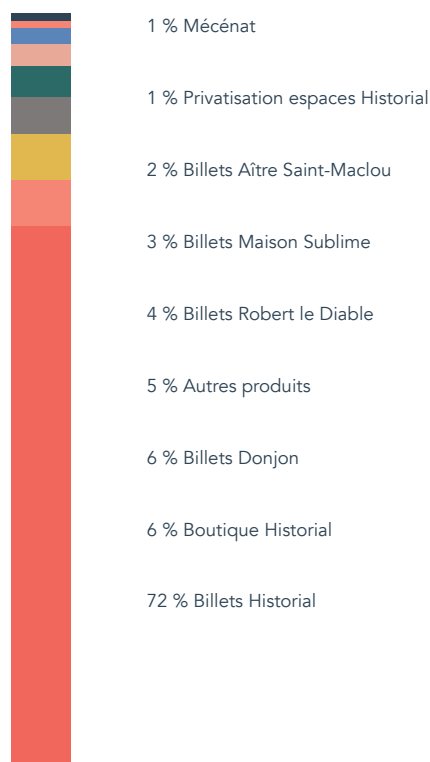
678 557 € de ressources propres

113 856 € de résultat net de fonctionnement



33 % Ressources propres 67 % Subventions

Répartition RESSOURCES



Les recettes et les dépenses

Les recettes

En 2022, les recettes s'élèvent à 2 068 557 € dont 1 390 000 € de subventions de fonctionnement versées par la Métropole Rouen Normandie.

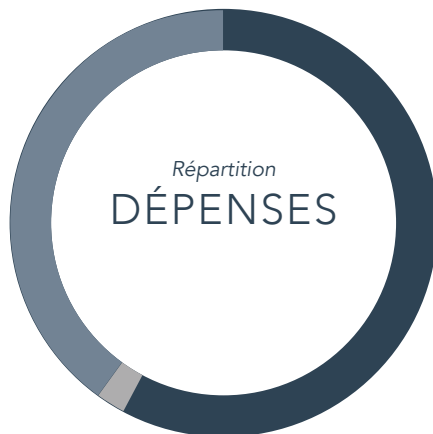
Les ressources propres représentent 33 % des recettes, soit 678 557 €

Les recettes générées par l'Historial Jeanne d'Arc totalisent 79 % des ressources propres en cumulant la billetterie, la location d'espaces et les ventes de la boutique.

À titre de comparaison, en 2019, les ressources propres représentaient 51 % des recettes, soit 1 324 191 €. La différence est liée à l'arrêt d'exploitation d'un équipement payant, le Panorama XXL en septembre 2022 et l'intégration par la suite de sites majoritairement gratuits. **L'enjeu de 2023 sera de multiplier les sources de recettes avec la création d'une billetterie/boutique multisites à l'Aître Saint-Maclou et la création de nouvelles activités payantes (audioguides etc.)**

Les dépenses

Les dépenses de fonctionnement s'élèvent à 1954700,14 €. Les charges de personnel représentent 58 % des dépenses.



- 58 % Charges de personnel
- 40 % Charges à caractère général
- 2 % Autres charges de gestion courante

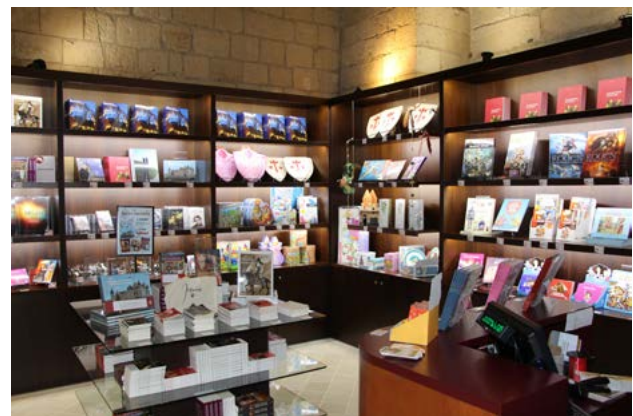
La boutique

En 2022, 9291 articles ont été vendus, ce qui représente une moyenne de 774,25 articles par mois.

Le chiffre d'affaires est en augmentation de 119,66 % par rapport à celui de 2021. Malgré cette augmentation, la vente de produits garde une marge de progression importante car le taux de fréquentation de la boutique n'est que de 47,20 % à cause d'une localisation très peu visible. Une réflexion a été menée en décembre 2022 pour délocaliser la vente de produits boutique au sein même de l'accueil, ce qui aura pour but d'augmenter la visibilité des produits et le taux de transformation.

Le Top 5 des articles les plus vendus en 2022

1	2	3	4	5
Monnaie de Paris	Magnet	Stylo Jeanne d'Arc	Magazine Historial	Carte postale



ANNEXE

PROGRAMME D'ACTIVITÉS 2022

HORS ÉVÉNEMENTS



À L'HISTORIAL JEANNE D'ARC

PARCOURS NUMÉRIQUE

À deux pas de la Cathédrale, au cœur de l'Archevêché de Rouen, l'Historial Jeanne d'Arc invite le public à (re)découvrir l'épopée et le destin incroyable de Jeanne d'Arc à travers un parcours numérique où les pierres ancestrales s'animent grâce à un jeu de projections et de mapping.

VISITES GUIDÉES

Visites en famille

L'Historial Jeanne d'Arc propose une visite spécialement dédiée aux familles, pour le plaisir des petits comme des grands! Accompagnés d'un médiateur, les parents et leurs enfants partent à la découverte du parcours numérique retraçant l'épopée de Jeanne d'Arc puis de la Mythothèque où objets curieux et insolites les attendent!

Visite à la lampe torche

À la nuit tombée, après la fermeture des portes de l'Historial, le petit groupe découvre le lieu dans une ambiance inédite à la lumière d'une lampe torche. Ambiance intimiste et tamisée pour une visite inédite. De salle en salle, hors parcours numérique, le guide emmène les visiteurs pour leur faire découvrir les richesses patrimoniales de l'Archevêché de Rouen.

Visite thématique « Jeanne d'Arc, icône féministe ? »

Jeanne d'Arc était-elle bien une femme? Une question de genre qui attise les débats et les théories, parfois farfelues, depuis son épopée au XV^e siècle jusqu'à nos jours. Si les nombreuses controverses à ce sujet sont intarissables, cette visite thématique explore en quoi Jeanne d'Arc – héroïne du Moyen-Âge – est devenue une véritable source d'inspiration pour les mouvements féministes dès le début du XX^e siècle.

ATELIERS ENFANTS

Jeanne pop'up - À partir de 8 ans

L'atelier manuel « Jeanne pop-up » invite les enfants à fabriquer une histoire à la manière d'un « pop-up ». À chacun la liberté de raconter un moment de la vie de Jeanne d'une façon différente et la faire sortir de son époque. Découpage, collage, coloriage, chaque enfant repart avec son petit livre en relief.

Le Moyen-Âge en origami - À partir de 8 ans

Grâce à un jeu de pliage et de découpage, les enfants créent des scénettes, des personnages ou encore des animaux sur le thème du Moyen-Âge. Les enfants imaginent et donnent vie à leurs mises en scène. Une manière ludique et pédagogique de découvrir le Moyen-Âge et son bestiaire varié.

Atelier du vitrail - De 4 à 7 ans

Admiré pour ses couleurs et la lumière qui le traverse, que sait-on de la fabrication du vitrail? Au cours de cet atelier créatif, les enfants plongent dans le métier passionnant de maître verrier. Après la découverte des outils et des matières premières chaque enfant crée son propre vitrail multicolore.

Atelier bâtisseurs et bâtisseuses - De 4 à 7 ans

À travers la manipulation de maquettes et de carnets de chantier, les enfants se forment au métier de bâtisseur. Au cœur des salles médiévales aux architectures romanes et gothiques de l'Historial, cette expérience pédagogique les plongera en plein Moyen-Âge.

Petit théâtre d'ombres - Dès 7 ans

Création d'un petit théâtre d'ombres

Lors de cet atelier créatif, les enfants s'inspirent de la vie de Jeanne d'Arc pour créer de toutes pièces un théâtre de papier. Décors et personnages prennent vie pour illustrer un chapitre de l'épopée de la célèbre héroïne.

Lanterne enchantée - Dès 7 ans

Atelier de création de lanterne

Entre histoire et poésie, cet atelier invite les enfants à fabriquer leur propre lanterne à l'effigie de Jeanne d'Arc. Découpage, coloriage et un soupçon de magie illumineront les créations uniques de nos jeunes visiteurs.

L'historial des tout-petits - De 3-6 ans

Parce que la valeur n'attend pas le nombre des années, l'Historial Jeanne d'Arc accueille les tout-petits et leur parent à travers un parcours ludique composé de mini-jeux et de pauses contées spécialement dédié à leur âge.

Les mystères de la Mythothèque – De 6-9 ans

Une lettre a été retrouvée par un descendant de la famille d'Arc dans la maison de Domrémy. Cette dernière indique qu'un trésor a été caché au sein l'Historial. Accompagnés d'un médiateur, les enfants partent à la chasse au trésor à l'aide d'indications cryptées cachées au cœur de la Mythothèque. Leur mission: éviter que le trésor ne tombe entre de mauvaises mains...

Les mystères de la Mythothèque – De 9-12 ans

Mercredi matin: ronde d'ouverture de l'Historial Jeanne d'Arc... Malheur! Un des objets des collections de la Mythothèque a disparu. Une enquête est alors lancée pour résoudre ce mystère. Accompagnés d'un médiateur, les jeunes détectives partent à la découverte d'une série d'énigmes afin de faire toute la lumière sur cette affaire.

À L'AÎTRE SAINT-MACLOU

VISITES GUIDÉES**L'Aître Saint-Maclou un joyau du patrimoine – Visite guidée tout public**

Véritable joyau du patrimoine rouennais, l'Aître Saint-Maclou est un ancien ossuaire, unique en Europe, riche de plus de 600 ans d'histoire. Après une opération de restauration sans précédent, ce lieu se découvre à nouveau à travers cette visite passionnante. De la mystérieuse danse macabre sculptée sur les façades à la surprenante cloche de la cour carrée, en passant par le fameux chat momifié, au cours de cette visite, le guide met en lumière toutes les facettes de ce lieu extraordinaire.

Visite nocturne

Quoi de mieux qu'une visite nocturne pour découvrir le plus ancien ossuaire d'Europe? À la tombée de la nuit, en petit groupe, l'Aître Saint-Maclou dévoile son passé riche de plus de 600 ans d'histoire. Au fil du discours du guide, chacun pourra apprécier la douce lumière de la cour carrée et l'ambiance magique qui se dégage de ce lieu unique.

Visite en famille

À l'occasion des vacances, les familles peuvent profiter d'une visite guidée adaptée aux adultes et aux enfants. Accompagné par un guide conférencier, le public découvre l'histoire de cet ancien cimetière et des fouilles archéologiques réalisées lors de la campagne de restauration. À travers les nombreux exemples présents dans la cour, le public découvre la diversité des personnages représentés sur les façades.

Visite-atelier avec la Galerie des Arts du feu

Visite de ce lieu fascinant suivie d'une initiation à la céramique. Ouvrez grands les yeux sur les décors macabres de cet ancien ossuaire du XVI^e siècle devenu cimetière, école et lieu de vie. Votre guide vous en révélera toutes les métamorphoses. Initiez-vous ensuite, dans la Galerie des Arts du feu, au modelage de l'argile entre les mains d'un artisan passionné. Vous repartirez avec votre création à l'issue de la séance.

ATELIERS ENFANTS**Y'a un os quelque part! – à partir de 8 ans**

À la découverte de l'archéologie funéraire. Au cours de cet atelier, les élèves se mettent dans la peau de véritables archéologues. À eux de fouiller leur terrain et découvrir qui fut enterré à l'aître Saint-Maclou. Ils doivent mener l'enquête et réaliser des analyses scientifiques afin de percer à jour le mystère.

Entrez dans la danse – à partir de 8 ans

Pratique artistique autour de la danse macabre.
Au cours de cet atelier, les élèves s'initient au thème de la danse macabre en réalisant une œuvre collective. Chacun réalise un couple de personnages articulés à l'aide de collage, dessin et peinture. Tous les vivants et les squelettes une fois assemblés entrent dans une chorégraphie macabre et jubilatoire.

Petit Aître de papier – à partir de 8 ans

Création d'un théâtre d'ombres chinoises
Au cours de cet atelier, les enfants munis de colle et de ciseaux fabriquent un petit théâtre d'ombres. Dans un décor de papier, la cour de l'Aître Saint-Maclou s'anime et ses habitants – réels comme imaginaires – prennent vie au gré d'un jeu d'ombres et de lumières.

Abacadabr'Aître – En famille dès 7 ans

Visite guidée magie
Au cours de cette visite insolite, il n'y a pas que la magie de Noël qui s'empare de l'Aître Saint-Maclou! Au cœur du centre historique de Rouen, découvrez l'histoire de ce lieu unique en famille, en suivant un curieux guide qui a plus d'un tour dans son sac.

AU DONJON DE ROUEN

HYPER ESCAPE GAME DU DONJON DE ROUEN

(proposé jusqu'en septembre 2022)

Entre monde réel et virtuel, ce concept « d'Hyper Escape Game » créé exclusivement pour le Donjon de Rouen casse les codes d'un lieu de patrimoine et les frontières d'un escape game traditionnel. Ce jeu historique ayant pour trame de fond le siège de Rouen de 1419 propose à une équipe de chasseurs de trésors de résoudre des énigmes aussi bien en réel qu'en réalité virtuelle au moyen de casques VR.

VISITES GUIDÉES

Les secrets du Donjon

Visite guidée tout public

Accompagnés de notre médiateur, visitez le dernier vestige du Château de Rouen! Découvrez ce qui se cache derrière les fenêtres étroites et les murs épais de cette forteresse médiévale. Chaque détail compte! C'est dans les plus petits recoins que le Donjon renferme ses histoires les plus fascinantes: un blason gravé, un puits aux mille mystères, une plaque qui rappelle le passage de Jeanne d'Arc et même une inscription insolite au 3^e étage... Découvrez ce monument qui a traversé les siècles et qui raconte l'Histoire de Rouen de l'Antiquité à aujourd'hui.

Visite en famille

En famille, venez découvrir l'histoire incroyable qui se cache derrière les murs épais de cette tour monumentale. Accompagnés de notre guide, profitez d'une visite ludique ponctuée de nombreux défis et d'anecdotes sur le monument. Du Moyen-Âge à la Seconde Guerre Mondiale, vous deviendrez incollables sur l'histoire du Donjon de Rouen!

Le donjon à tâtons

Visite guidée à la lampe torche

Plongés dans la pénombre et munis de lampes torches, pénétrez au cœur du Donjon de Rouen. À tâtons, étage par étage, remontez le cours de l'histoire de cette tour médiévale, dernier vestige du château de Philippe Auguste. Ne comptez pas sur les fenêtres pour éclairer vos pas... elles sont rares et trop étroites pour vous guider. Sensations garanties!

Visite libre

Le Donjon de Rouen est ouvert librement et gratuitement à la visite. Le public peut ainsi découvrir le dernier vestige du Château de Rouen. À cette occasion, les enfants peuvent explorer ce monument historique, grâce à un livret de jeux et d'énigmes. De salle en salle, chacun doit découvrir les nombreux détails cachés qui racontent l'Histoire du lieu.

(Re)visite du Donjon – « Moyen-Âge VS pop-culture »

Visite thématique

Suivez notre guide lors de cette première visite thématique du Donjon de Rouen. De Game of Thrones à Harry Potter en passant par Kaamelott, nombreux sont les films et séries à s'inspirer de l'époque médiévale. Au cœur d'une véritable forteresse médiévale et à travers le récit d'anecdotes parfois insolites, découvrez ce qui se cache derrière la caméra. Si après cette visite vous pensez encore que le Moyen-Âge était vraiment peuplé de dragons, et que le graal n'est rien d'autre qu'un bocal à anchois, vous regardez peut-être trop la télé!

Des visites proposées sur des thèmes spécifiques tels que "Moyen Âge vs Culture Pop" ou "Les idées reçues au Moyen Âge".

(re)visite du Donjon - « Histoire et Préjugés »

Visite thématique

Oubliez tout ce que vous savez sur le Moyen-Âge et suivez notre guide au cœur du Donjon de Rouen pour une nouvelle visite thématique qui risque de vous surprendre! Du maniement des armes aux véritables us et coutumes de l'époque, cette visite rétablit la vérité derrière des clichés historiques qui ont souvent la peau dure.

ACTIVITÉS ENFANTS

Donjon et blason – Dès 8 ans

Atelier créatif enfant

Le sais-tu? Azur, gueule, or, sable sont les mots utilisés pour désigner les couleurs des blasons. Tel un vrai chef de maison, imagine et réalise un blason unique qui portera haut les couleurs de ton clan! Tu repartiras avec ta création qui viendra compléter ta tenue de chevalier.

Les gardiens du donjon – Dès 8 ans

Jeu de défis

Tu as une âme de chasseur de dragon? Tu rêves de rejoindre la célèbre Table Ronde? Tu n'as pas peur de relever des défis pour mener à bien ta quête? Tu es donc prêt à participer à notre nouveau jeu « Les Gardiens du Donjon »! Nos Maîtres du jeu ont concocté pour toi une série d'énigmes et de défis qui feront de toi un véritable chevalier ou une véritable chevaleresse en armure. Une drôle d'aventure que tu ne seras pas prêt(e) d'oublier!

Les goûters du donjon – Dès 8 ans*Activités anniversaires*

Au Donjon de Rouen, l'heure est venue pour l'ordre des chevaliers en garde du donjon de passer le flambeau. À l'occasion de son anniversaire, votre enfant et ses amis vont passer un moment inoubliable dans un jeu amusant et inédit: "Les Gardiens du Donjon". Ces chevaliers et chevaleresse d'un jour vont participer à une série d'épreuves afin de devenir digne du titre de "Gardien du Donjon". Leur parcours va leur apporter toutes les compétences et l'équipement nécessaires pour être adoués, vêtus comme de vrais chevaliers!

SOIRÉES JEUX**Le vol était presque parfait - Cluedo géant**

À l'occasion des vacances, le Donjon de Rouen propose une soirée événement autour d'un Cluedo géant. Dans son scénario, « le vol était presque parfait », ce jeu plonge les joueurs dans une enquête où ils devront interroger des personnages hauts en couleurs: un huissier sophistiqué et condescendant, un guide aigri et méprisant, un agent d'entretien doublé d'un indémodable repris de justice et un prestidigitateur aussi jaloux que prétentieux. Entre mise en scène théâtralisée et rencontres loufoques, cette aventure aussi drôle qu'insolite mobilisera l'esprit de déduction et l'humour des équipes.

La malédiction du Donjon - Cluedo Géant

La légende d'un précieux butin, acquis lors des croisades par le Chevalier Frère Guérin, attise depuis des siècles les convoitises. Hommes et femmes ont tenté de lever le voile sur ce trésor bien gardé. Mais cette quête est maudite autant que sa relique et emmène avec elle tous ceux qui osent l'affronter. Aujourd'hui, entre les murs du Donjon, quatre esprits accablés par la malédiction hantent le lieu et ses occupations. C'est à présent à votre tour de tenter d'affronter cette épreuve. Mais vous ne serez pas seul! Les âmes perdues veillent sur vous et vous guideront vers ce graal. Osez-vous tenter votre chance?

Embûche de Noël - Cluedo Géant

Malheur! Dans sa course effrénée de livraison de cadeaux, le Père Noël a heurté le Donjon de Rouen. Alors que vous courez à son secours, vous découvrez que trois autres Pères Noël, sont également au cœur de la tour. Mobilisez vos talents d'enquêteur pour démasquer les trois imposteurs, ils pourraient bien s'enfuir avec le traîneau et voler tous les cadeaux...

Soirée horrifique Halloween - "Contes et Légendes à dormir debout"

Vous avez le cœur bien accroché? Il faudra un certain courage pour ne pas craquer durant cette nouvelle édition de notre soirée horrifique. Cette apparente visite guidée risque de prendre des allures de cauchemars car la nuit réserve des surprises à ceux qui osent s'aventurer entre les murs épais du Donjon. Uniquement éclairé avec une lampe torche, vous serez guidés par un personnage aussi inquiétant que fascinant. L'obscurité vous sera-t-elle favorable? L'avenir vous le dira bien assez tôt... ou bien, trop tard?

Soirée D&D - Donjon et Donjon! - Initiation au jeu de rôle

Dans un donjon peuplé d'une multitude de créatures fantastiques, notre Maître du Jeu a imaginé une quête spécialement adaptée à tous les curieux des jeux de rôle, qui n'ont pas encore sauté le pas. Redoutable guerrier, nain malicieux ou encore puissant magicien, incarnez le personnage de votre choix et plongez dans un univers qui mettra vos talents d'aventurier à rude épreuve.

À LA MAISON SUBLIME DE ROUEN**VISITE GUIDÉE**

Par petits groupes, suivez notre guide au cœur des sous-sols du Palais de Justice et découvrez un lieu caché unique, le plus ancien monument juif de France! 40 ans après sa découverte et près de neuf siècles après sa construction, la Maison Sublime de Rouen vous ouvre ses portes. Délivrera-t-elle enfin tous ses secrets?

AU CHÂTEAU DE ROBERT LE DIABLE**Explor Games®**

Tablette en main, parcourez cette forteresse normande mythique grâce à notre Explor Games®. En famille ou entre amis, défiez les fantômes du passé et percez le mystère des étranges phénomènes dont le lieu est témoin.

Balades commentées

Parcourez le château sur les pas du légendaire Robert le Diable lors d'une balade commentée avec notre guide! Découvrez l'histoire d'une forteresse médiévale bercée de mythes et légendes et profitez en exclusivité du point de vue exceptionnel sur la vallée de la Seine, qu'offre la tour de Rouen



ACTIVITÉS PÉDAGOGIQUES

2022 - 2023 **SCOLAIRES**

Historial Jeanne d'Arc

Aître Saint-Maclou

La Maison Sublime de Rouen

Donjon de Rouen

Château de Robert le Diable



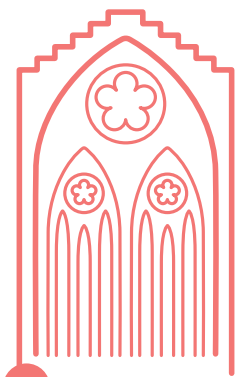


Rouen Normandie Sites & Monuments vous ouvre les portes de **cinq sites patrimoniaux d'exception** : l'Aître Saint-Maclou, le Château de Robert le diable, le Donjon de Rouen, l'Historial Jeanne d'Arc et la Maison Sublime de Rouen.

Depuis sa création la structure s'emploie, avec détermination, à **garder un lien étroit avec ses publics** grâce à une **offre adaptée** aux pratiques culturelles en mouvement mais également en répondant à l'évolution des représentations historiques, sociétales et artistiques.

Mémoires vivantes de **plus de 1 000 ans d'histoire** de France et de Normandie, nos monuments sont des fenêtres qui nous éclairent sur nos **vies modernes** et des repères pour **les générations futures**.

Fier de son engagement et de ses valeurs, Rouen Normandie Sites & Monuments place l'accompagnement pédagogique au cœur de ses priorités.



Historial Jeanne d'Arc



Aître Saint-Maclou

Une grande diversité d'activités est ainsi proposée par nos équipes à destination de vos élèves de la maternelle au lycée.

Des plus ludiques aux plus pédagogiques, elles permettent d'aborder de nombreuses thématiques comme l'histoire, l'art, l'architecture, les sciences, etc.

Adaptées à vos attentes, elles peuvent se moduler tant sur le contenu afin de servir vos projets de classe que sur la durée en créant sur mesure un programme spécifique le temps d'une demi-journée, d'une journée ou encore sur plusieurs jours répartis dans l'année à travers l'ensemble de nos sites patrimoniaux.

La Maison Sublime de Rouen

Donjon de Rouen

Château de Robert le Diable

SOMMAIRE	
Historial Jeanne d'Arc	4
Aître Saint-Maclou	8
La Maison Sublime de Rouen	12
Donjon de Rouen	14
Château de Robert le Diable	16
Nos activités en image	17
Conditions de réservation	18
Organisez votre visite	19

3



HISTORIAL JEANNE D'ARC

Voyagez au cœur de l'Histoire

Situé au cœur de l'archevêché de Rouen, au pied de la Cathédrale, l'Historial Jeanne d'Arc vous propose de découvrir l'histoire et le destin hors du commun de Jeanne d'Arc. Grâce à un parcours numérique unique, remontez le temps jusqu'au Moyen-Âge. Aux côtés de Jean Juvenal des Ursins vous découvrez l'épopée de cette héroïne historique à travers le récit de son procès en réhabilitation, 25 ans après sa condamnation.

L'Historial est également consacré au mythe qui entoure ce personnage de Jeanne d'Arc construit au fil des siècles. Dans un espace appelé « Mythothèque » une surprenante collection de documents et d'objets rend compte de la manière dont cette figure historique a été intégrée, interprétée et parfois instrumentalisée.



Le parcours de visite est aussi l'occasion d'admirer de somptueuses salles de l'archevêché : crypte romane, crypte gothique, anciennes cuisines, la chapelle d'Aubigné ou encore la salle des États.



PENSEZ-Y !

Après une visite de l'Historial Jeanne d'Arc nous proposons aux classes qui le souhaitent de prolonger leur sortie au Donjon de Rouen sur les traces de la célèbre héroïne !

Renseignements auprès du service réservation.



VISITE LIBRE

Les élèves suivent le parcours numérique qui les plonge de salle en salle en 1456 lors du procès de Jeanne d'Arc. Un dossier pédagogique complet est disponible sur demande auprès du service réservation afin de préparer la visite.

Durée minimum conseillée :
1h15 - 4€/élève
À partir du cycle 2

VISITE GUIDÉE

Après la visite libre du parcours numérique, un médiateur accompagne les élèves à la découverte des collections dans la Mythothèque.

Durée : 1h de parcours + 45 minutes
dans les collections - 5€/élève
À partir du cycle 2

L'HISTORIAL DES TOUT-PETITS

Le parcours numérique est parfois long et impressionnant pour les plus petits. Aussi cette visite au sein de la Mythothèque leur permet de découvrir l'histoire de Jeanne d'Arc grâce à un parcours spécialement adapté. Accompagnés d'un médiateur et à travers une série d'épreuves composées de mini-jeux et d'énigmes, les enfants feront leurs premiers pas au cœur du Moyen-Âge !

Durée : 45 minutes - 4€/élève
Cycle 1

VISITE & ACTIVITÉ PÉDAGOGIQUE

Après la visite libre du parcours numérique, un médiateur accompagne les élèves pour une activité pédagogique et ludique leur permettant d'approfondir leurs connaissances. Deux activités sont proposées :

Dans la peau d'un guide **Les rôles s'inversent !**

Munis d'un livret et aiguillés par un médiateur, les élèves observent et analysent nos collections permanentes pour ensuite prendre la place du guide et construire leur propre visite. Cette activité participative valorise le travail collaboratif, mobilise le sens de l'observation, l'esprit de synthèse ainsi que la prise de parole en public. Les livrets sont adaptés aux programmes et compétences travaillées en classe.

Les mystères de la mythothèque

Les élèves, plongés au cœur de la Mythothèque, doivent percer les mystères qui entourent ce lieu à travers une série de jeux et d'énigmes. Un trésor enfoui depuis des siècles ou encore une mystérieuse disparition, cette activité historique et ludique adaptée aux cycles 2 à 4 propose de découvrir l'Historial Jeanne d'Arc autrement.

Durée : 1h de visite libre
et 45 minutes d'activité - 5€/élève
À partir du cycle 2 (selon l'activité)



Les visites peuvent se faire dans toutes les langues et leur durée est adaptable à vos besoins. L'Historial Jeanne d'Arc propose des dispositifs multimédias pour les personnes mal et non-voyantes ainsi que pour les personnes malentendantes et sourdes.



VISITES THÉMATIQUES

À partir du collège, nous proposons des visites thématiques afin d'approfondir les connaissances des élèves ou dans le cadre d'un projet de classe.

Jeanne, une icône féministe ?

De son épopée du XV^e siècle jusqu'à nos jours, le personnage de Jeanne d'Arc ne cesse de susciter des questions, d'attiser les débats ou encore la controverse. Nombre d'entre elles et d'entre eux se rapportent à la question du genre : Jeanne d'Arc était-elle bien une femme ? Mais aussi à des questions autour de la condition des femmes. Ainsi, les élèves découvriront dans cette visite comment une héroïne du Moyen-Âge peut être une source d'inspiration pour les mouvements féministes du début du XX^e siècle à nos jours.

D'autres thématiques sont également disponibles et adaptables à vos besoins (Jeanne et la nation, Jeanne et l'éducation, etc.). N'hésitez pas à consulter le service réservation de l'Historial Jeanne d'Arc. Cette visite thématique ne comprend pas la visite du parcours numérique de l'Historial.

Durée : 45 minutes - À partir de 4€/élève - À partir du collège.

RÉSERVATION

Pour réserver votre sortie, adressez-vous au service réservation :
reservation@historial-jeannedarc.fr
 ou 02 35 52 48 02
 Voir conditions détaillées p18.

CONDITIONS DE VISITE

- > Prêt de fauteuils roulants sur demande préalable
- > Parkings payants à proximité
- > Les toilettes sont gratuites et accessibles aux personnes en situation de handicap.

HORAIRES DE VISITE

Du mardi au dimanche :
 de 10h à 19h.
 Fermé le lundi, le 25 décembre, le 1^{er} janvier et le 1^{er} mai.





AÎTRE SAINT-MACLOU

Découvrez un lieu unique en Europe

Après un chantier de restauration spectaculaire, l'Aître Saint-Maclou ouvre ses portes pour une visite inoubliable dans un lieu hors du commun. Établi à proximité de l'église Saint-Maclou à la suite d'une grave crise démographique au XIV^e siècle, le cimetière s'agrandit progressivement à la fin du Moyen-Âge. Par manque de place, ce cimetière est rehaussé de galeries recueillant les os d'anciens défunts. Ces galeries encore visibles aujourd'hui développent un décor sculpté en bois et en pierre, dont un exemple unique en Europe de danse macabre, témoignant des pratiques funéraires de l'époque et de la conception de la mort au XVI^e siècle. L'Aître Saint-Maclou est aussi un haut lieu scolaire qui a accueilli différentes écoles de charité religieuses pour garçons et filles et plus récemment l'école des Beaux-arts. Cimetière-ossuaire, écoles, filature de coton, de nombreux usages se sont succédés et parfois ont coexisté au fil du temps à l'Aître Saint-Maclou. Au cœur de la ville, laissez-vous surprendre par les mystères de ce lieu unique en Europe.



8



PENSEZ-Y !

Pour compléter votre visite de l'aître Saint-Maclou nous proposons aux classes qui le souhaitent la visite guidée de la Maison Sublime pour permettre ainsi d'aborder les différentes communautés religieuses du Moyen-Âge.

Renseignements auprès du service réservation.



VISITE GUIDÉE

Le guide accompagne le groupe à travers l'Aître Saint-Maclou à la découverte de son histoire riche et unique.

De la danse macabre sculptée au XVI^e siècle aux récentes fouilles archéologiques, en passant par l'époque des écoles religieuses, le guide présente l'histoire foisonnante du lieu, son évolution d'hier à aujourd'hui, en suscitant toujours l'échange avec les élèves.

Durée : 1 h - 4€/élève
À partir du cycle 2

L'ÉNIGME DU CHAT MOMIFIÉ

Parcours enquête

Un célèbre journaliste souhaite écrire un article sur l'origine du chat de l'aître Saint-Maclou et fait face à de nombreuses théories. Qui a bien pu le placer là ? On parle d'une voisine au XVIII^e siècle, d'autres affirment que c'est un prêtre enseignant qui l'aurait placé ici mais il se murmure aussi que le fossoyeur de l'aître lui-même pourrait être à l'origine de la présence de l'animal momifié. Comment démêler le vrai du faux ? Une aide serait la bienvenue. Les jeunes sont missionnés. Carnet et boussole en main, ils parcourront les lieux aux côtés de notre maître du jeu et devront éliminer les suspects les uns après les autres afin de percer le mystère qui entoure le célèbre chat momifié de l'aître Saint-Maclou.

Durée : 1h - à partir du CE2
4€/jeune

Les visites peuvent se faire dans toutes les langues et leur durée est adaptable à vos besoins.

VISITE GUIDÉE & ACTIVITÉ PÉDAGOGIQUE

La visite guidée associée à un atelier permet de vivre une expérience complète. Deux ateliers sont proposés :

Y'a un os quelque part!

À la découverte de l'archéologie funéraire.

Au cours de cet atelier, les élèves se mettent dans la peau de véritables archéologues. À eux de fouiller leur terrain et découvrir qui fut enterré à l'Aître Saint-Maclou. Ils devront mener l'enquête et réaliser des analyses scientifiques afin de percer à jour le mystère.

À partir du cycle 3

Entrez dans la danse

Pratique artistique autour de la danse macabre.

Au cours de cet atelier, les élèves s'initient au thème de la danse macabre en réalisant une œuvre collective. Chacun réalise un couple de personnages articulés à l'aide de collage, dessin et peinture. Tous les vivants et les squelettes une fois assemblés entrent dans une chorégraphie macabre et jubilatoire !

À partir du CE2

Durée : 1h de visite ou de parcours enquête et 1h d'activité - 5€/élève

LES VISITES THÉMATIQUES

En offrant toujours un aperçu général de l'âtre Saint-Maclou, la visite guidée scolaire thématique se concentre sur un aspect plus particulier de son histoire et peut être adaptée également en fonction de vos besoins.

Les Fouilles archéologiques

Les fouilles archéologiques menées à l'âtre ont permis d'exhumer de très nombreux squelettes. Ces os fournissent des renseignements précieux sur les modes d'inhumation d'autrefois, les pathologies des défunts et le contexte de construction du cimetière.

La danse macabre

La danse macabre des laïcs et des ecclésiastiques sculptée sur les colonnes de pierre est un témoignage unique encore visible en Europe. Ces représentations qui mettent en scène un mort et un vivant racontent l'histoire du cimetière et celle des mentalités autour de la mort.

Durée 1h - 4€/élève

À partir du CE2



L'ÂTRE SAINT-MACLOU ET LA GALERIE DES ARTS DU FEU S'ASSOCIENT POUR PROPOSER UNE SORTIE INÉDITE POUR VOS CLASSES

Un guide accompagne les élèves et leur livre tous les secrets de la cour de l'âtre Saint-Maclou. Cette visite est l'occasion de découvrir une partie de ses intérieurs habituellement inaccessible en visite. Les élèves partent ensuite à la rencontre de professionnels de la céramique dans la salle pédagogique de La Galerie des Arts du feu pour se familiariser avec le travail de l'argile. Atelier ludique et artistique, les élèves repartiront même avec leurs créations!

**Durée: 1h de visite et 1h d'atelier
10€/élève**

RÉSERVATION

Pour réserver votre sortie, adressez-vous au service réservation :
reservation@aitresaintmaclou.fr
ou 02 35 52 48 02
Voir conditions détaillées P18.

CONDITIONS DE VISITE

- > Rendez-vous sous le porche de l'âtre Saint-Maclou au 186 rue martainville quelques minutes avant le départ.
- > Des toilettes sont gratuites et accessibles aux personnes en situation de handicap à l'Historial Jeanne d'Arc
- > Parkings payants à proximité

JOURS ET HORAIRES DE VISITE

Créneaux de visite guidée tous les jours de 9h à 19h sur réservation.





LA MAISON SUBLIME DE ROUEN

Le plus ancien monument juif de France

Août 1976, des travaux de pavage sont menés dans la cour du Palais de Justice de Rouen. En creusant, un mur en pierre se dévoile sous les yeux des ouvriers du chantier. Ces pierres dont la taille est caractéristique ne laissent pas de place au doute. Elles appartiennent à un bâtiment roman du XII^e siècle. Les fouilles commencent et des inscriptions gravées attestent de l'Histoire dans laquelle le lieu s'inscrit : un monument juif du XII^e, le plus ancien monument juif connu en France.



40 ans après sa découverte et près de neuf siècles après sa construction, ce monument, la Maison Sublime, n'a pas livré tous ses secrets. Était-ce une école rabbinique, un lieu de prière, une maison d'habitation ? Aujourd'hui encore, le mystère demeure.

Après une longue période de fermeture la Maison Sublime, témoignage exceptionnel de l'histoire de la communauté juive médiévale de Rouen, ouvre ses portes aux groupes scolaires. Les élèves plongent au Moyen-Âge, au cœur d'un monument vieux de près d'un millénaire, à travers une visite ludique entièrement pensée pour eux.



VISITE GUIDÉE

Les secrets de la Maison Sublime

Accompagnés d'un guide les élèves partent à la découverte de la Maison Sublime et de son histoire au travers d'une visite ponctuée de jeux. Quand et comment le monument a-t-il été construit ? Pourquoi se trouve-t-il sous terre ? À qui a-t-il appartenu ? Que signifient tous ces graffitis gravés sur les murs ? Pour répondre à toutes ces questions et ainsi percer les secrets du lieu, les élèves devront observer attentivement le monument et ses nombreux détails... Cette visite ludique est l'occasion pour eux de se familiariser avec l'architecture romane, l'archéologie ou encore la vie au Moyen-Âge.

Durée : 1h - 5€/élève

À partir du CE1



PENSEZ-Y !

La conservation du lieu nous imposant des jauges réduites à 18 personnes, nous proposons aux classes qui le souhaitent de combiner la visite avec « Nos ancêtres les rouennais » au Donjon de Rouen. De cette façon nous pouvons accueillir des classes entières et leur proposer de découvrir aussi bien la vie civile que la vie militaire du Moyen-Âge !

Renseignements auprès du service réservation

RÉSERVATION

Pour réserver votre sortie, adressez-vous au service réservation :
reservation@visitezlamaisonsublime.fr
ou 02 35 52 48 02.
Voir conditions détaillées P18.

CONDITIONS DE VISITE

- > Le lieu de rendez-vous se situe au 36 rue aux Juifs, 15 minutes avant le départ.
- > Le monument se trouvant au sein du palais de justice, le passage de portique de sécurité est obligatoire
- > Parkings payants à proximité

JOURS ET HORAIRES DE VISITE

Les mardis et jeudis sur réservation au préalable.



DONJON DE ROUEN

Voyagez dans le monde médiéval

Le Donjon de Rouen est le dernier vestige du Château de Rouen bâti par Philippe Auguste au XII^e siècle après sa conquête de la Normandie. Célèbre pour avoir vu passer entre ses murs Jeanne d'Arc au moment de sa capture, cette forteresse de pierre a traversé les siècles et est aujourd'hui le témoin unique de l'Histoire de la ville, depuis l'époque romaine jusqu'à aujourd'hui.

Toute l'année, le Donjon de Rouen accueille les groupes scolaires pour leur faire découvrir ce lieu emblématique de la ville. Les élèves plongent au cœur du Moyen-Âge et en apprennent plus sur cette période, les châteaux forts ou encore la vie militaire et civile au XIII^e siècle. La visite est aussi l'occasion de revenir sur les origines du lieu et son évolution depuis l'antiquité, jusqu'à nos jours.



14



PENSEZ-Y !

Pour compléter la visite du Donjon de Rouen nous proposons aux classes qui le souhaitent de prolonger leur sortie à l'Historial Jeanne d'Arc le temps d'une visite et ainsi d'approfondir la découverte du Moyen-Âge à travers une figure iconique de la période.

Renseignements auprès du service réservation.



VISITE GUIDÉE

Accompagnés d'un guide, les élèves découvrent les différentes salles du Donjon, depuis le rez-de-chaussée médiéval jusqu'au 3^e étage et son bunker allemand. L'occasion de découvrir ce monument emblématique qui a traversé les siècles et qui fut le théâtre des faits les plus marquants de l'histoire de la ville de Rouen.

**Durée : 1h de parcours - 4€/élève
à partir du CE2**

NOS ANCÊTRES LES ROUENNAIS

À quoi ressemblait la vie des Rouennais à l'époque de Jeanne d'Arc ? Que mangeaient-ils ? Comment étaient-ils habillés ? Comment faisaient-ils la guerre ? Quoi de mieux pour le découvrir que de s'immerger en grandeur nature au plus près de la vie de nos ancêtres ? Costumes, ustensiles, mais aussi armures, armes ou science du blason : entre démonstrations, manipulations et jeux d'équipes, les élèves accompagnés d'un médiateur découvriront, loin des clichés, la vie civile et militaire des Rouennais du Moyen-Âge.

**Durée : 1h - 4€/élève
À partir du CE2**

DÉFI DU DONJON

Après une chute sur la tête en installant son exposition sur Rouen en 1419, le conservateur a perdu la mémoire. Un historien qui a oublié l'Histoire, quel comble ! Il fait appel aux élèves pour l'aider, et pour finir l'exposition à temps. Munis d'un petit livret rempli d'énigmes historiques, les élèves devront aller chercher les informations au cœur du donjon et aux abords extérieurs du monument. Au format d'une heure, animée par un médiateur interprétant le conservateur amnésique, cette activité permet aux élèves d'en apprendre plus sur l'histoire de la tour, dernier vestige du château de Rouen, et sur la vie quotidienne et militaire des habitants pendant la guerre de cent ans.

**Durée : 1h - 4€/élève
À partir du CE2**

RÉSERVATION

Pour réserver votre sortie, adressez-vous au service réservation :
reservation@donjonderouen.com
ou 0235 52 48 02.
Voir conditions détaillées P18.

CONDITIONS DE VISITE

> Le groupe doit se présenter 15 minutes avant le début de la visite ou de l'activité devant la grille, situé rue du Donjon à Rouen.
> Parkings payants à proximité

JOURS ET HORAIRES DE VISITE

Du lundi au vendredi sur réservation.



CHÂTEAU DE ROBERT LE DIABLE

Pour les sorties de fin d'année



Le Château de Robert le Diable accueille le public de juin à septembre et proposera en 2023 une programmation inédite pour vos sorties de fin d'année.

Un château témoin de la Normandie médiévale

Place forte du duché de Normandie depuis le XII^e siècle, le Château de Robert le Diable est un lieu chargé d'Histoire et de légendes qui domine fièrement la Seine. Plusieurs fois détruite et rebâtie, cette forteresse de pierre emblématique de la métropole rouennaise a traversé les époques, de la conquête de la Normandie par Philippe Auguste à la guerre de Cent ans.

La légende de Robert le Diable

Le Château de Robert le Diable doit son nom au personnage d'une légende d'un auteur inconnu datant du XII^e siècle. L'épouse d'un duc de Normandie, ne pouvant avoir d'enfant, pactisa avec le diable pour obtenir son aide. De cette union naquit Robert, un enfant qui se révéla d'une cruauté inouïe et qui sema la terreur autour de lui.

Explor Games®

Créé spécialement pour le lieu, l'Explor Games® est un jeu d'exploration grandeur nature. Sur tablette, les équipes suivent une série d'énigmes et de défis qui les entraînent sur les traces des Fantômes du Château de Robert le diable. Curiosité, adresse et coopération sont nécessaires pour lever le voile sur les mystères dont le château est témoin.

NOS ACTIVITÉS EN IMAGE



CONDITIONS DE RÉSERVATION

RÉSERVATIONS

Les activités en groupe se font uniquement sur réservation par mail ou par téléphone auprès des services réservation au plus tard 14 jours avant la date de visite. Les réservations donnent lieu à un devis de réservation et votre visite est assurée lorsqu'il nous est retourné daté et signé. Le responsable du groupe s'engage à respecter l'ensemble des dispositions figurant dans le devis de réservation (horaires, nombre de personnes, animation prévue, tarif et mode de paiement) ou à prévenir le service réservation de tout changement au plus tard sept jours avant.

ANNULATION

Toute réservation non annulée au plus tard 21 jours avant la date de la visite de groupe sera facturée à hauteur de 50 % du montant de la visite de groupe et en totalité si inférieure à 8 jours. Toute annulation répétée et/ou abusive sortant du cadre de la force majeure avérée fera l'objet d'une facturation égale au montant de la visite de groupe. Toute non-présentation du groupe, sans avoir prévenu le service réservation fera l'objet d'une facturation égale au prix établi pour cette réservation.

RÈGLEMENT INTÉRIEUR

Les groupes ne peuvent accéder à la visite ou aux activités sans réservation préalable. Les visites de groupes s'effectuent en la présence constante d'un responsable, membre du groupe, qui fait respecter les prescriptions du présent règlement ainsi que la discipline. Le médiateur assurant une intervention auprès du groupe ne peut en aucun cas dispenser le responsable de sa présence.

PAIEMENT

Les formalités de règlement doivent impérativement être définies lors de la réservation et mentionnées dans le contrat. L'accueil centralisé de tous les sites se trouve à l'Historial Jeanne d'Arc, situé 7 rue Saint-Romain. Le paiement par bon administratif ne sera valide qu'à réception par le service réservation du document par mail.

ORGANISEZ VOTRE VISITE

PRÉPARER SA VISITE EN CLASSE

Afin de préparer les élèves à la visite de chaque site et monument, nos médiateurs mettent à votre disposition de nombreuses ressources qui regroupent les thématiques abordées lors des visites. N'hésitez pas à en faire la demande lors de votre réservation.

DÉJEUNER AVEC SES ÉLÈVES

Le Donjon de Rouen, l'Historial Jeanne d'Arc et la Maison Sublime de Rouen ne disposent pas d'espaces de restauration. À l'Âître Saint-Maclou, il est possible de pique-niquer dans la cour ou à l'abri du passage en cas de mauvais temps.

VENIR EN TRANSPORT EN COMMUN

Dans le cadre de ses engagements environnementaux, Rouen Normandie Sites & Monuments vous encourage à privilégier les transports en commun.

ÂÎTRE SAINT-MACLOU

186 rue Martainville
76000 Rouen

En train : Gare SNCF Rouen rive droite
(1h10 depuis Paris Saint-Lazare)

En métro : station Théâtre des Arts

En bus : T1, T2, T3 - station Cathédrale. F1 et ligne 6 - station Saint-Nicolas.

HISTORIAL JEANNE D'ARC

7, rue Saint-Romain
76000 Rouen

En train : Gare SNCF Rouen rive droite
(1h10 depuis Paris Saint-Lazare).

En métro : Station Théâtre des arts.

En bus : Arrêt TEOR Cathédrale.

DONJON DE ROUEN

Rue du Donjon
76000 Rouen

En train : Gare SNCF Rouen rive droite
(1h10 depuis Paris Saint-Lazare).

En métro : Station Gare Rue Verte.

En bus : Arrêt Square Verdrel

Lignes 8, 11, 13 ou 2

Arrêt Gare Rue verte - Ligne 13

MAISON SUBLIME

36 rue aux juifs
76000 Rouen

En train : Gare SNCF Rouen rive droite
(1h10 depuis Paris Saint-Lazare)

En métro : Station Palais de Justice

En bus : arrêt TEOR - Cathédrale



Pour ne pas manquer notre actualité « Scolaires », inscrivez-vous à notre infolettre en flashant ce QR code :



Historial Jeanne d'Arc
www.historial-jeannedarc.fr



La Maison Sublime de Rouen
www.visitezlamaisonsublime.fr



Aître Saint-Maclou
www.aitresaintmaclou.fr



Donjon de Rouen
www.donjonderouen.com



Château de Robert le Diable
www.chateauderobertlediable.fr



SUIVEZ-NOUS SUR :





Conception graphique :
Direction de la communication - Métropole Rouen Normandie
Impression sur papier recyclé et recyclable, issu de résidus
agroalimentaire et produit à 100% par des énergies vertes.

**Rouen
NORMANDIE
SITES & MONUMENTS**

**métropole
ROUENORMANDIE**